

國立臺中教育大學
105 學年度第 2 次校務發展委員會會議議程



日期：105 年 11 月 29 日(星期二)
時間：上午 10 時整
地點：行政樓 2 樓 A213 會議室
承辦單位：秘書室
聯絡人：黃淑惠 (分機 3370)

國立臺中教育大學 105 學年度第 2 次校務發展委員會

會議議程

開會時間：105 年 11 月 29 日(星期二)上午 10 時 00 分

開會地點：行政樓 2 樓 A213 會議室

主持人：王校長如哲

出席者：如簽到名冊

壹、主席致詞

貳、報告事項

一、宣讀及確認 105 學年度第 1 次校務發展委員會會議紀錄……………P1

裁示：

二、校務發展委員會決定或指示未辦結事項檢查情形彙整表，報請鑒察…P5

裁示：

參、討論事項

提案一：有關本校 106-110 學年度中程校務發展計畫初稿修正版，提請審議。

(提案單位：秘書室)……………P11

提案二：有關本校林之助紀念館擬於館區後方空地草坪區域增建複合式展演空間乙案，提請審議。

(提案單位：文化創意產業設計與營運學系)……………P13

肆、臨時動議

國立臺中教育大學 105 學年度第 1 次校務發展委員會

會議紀錄

開會時間：105 年 10 月 4 日(星期二)上午 10 時 00 分

開會地點：行政樓 2 樓 A213 會議室

主持人：王校長如哲

出席者：如簽到名冊

記錄：黃淑惠

壹、主席致詞

貳、報告事項

一、宣讀及確認 104 學年度第 4 次校務發展委員會議紀錄

裁示：同意備查。

二、校務發展委員會決定或指示未辦結事項檢查情形彙整表，報請鑒察

裁示：

一、編號 1 及編號 2 改繼續列管，其餘同意備查。

二、編號 1 請總務處積極推動英才樓場地招租，宜就本校環境及條件調整，以利招商活絡英才校區。

三、編號 2 請總務處考量民生路眷舍圍牆安全，應積極改善。又五權路口圍牆仍須接續規劃下降，以維校園景觀整體性。

參、討論事項

提案一：有關本校 107 學年度擬申請增設「永續觀光暨遊憩管理學士學位學程」案，提請討論。(提案單位：教務處)

說明：

一、本案計畫書(如附件 1)業經 105 年 8 月 25 永續觀光暨遊憩管理學士學位學程 105 學年第 1 次學位學程事務會議及 105 年 9 月 6 日管理學院 105 學年第 1 學期第 1 次院務會議審議通過。

二、依據「專科以上學校總量發展規模與資源條件標準」第 4 條第 1 項規定，申請增設學士學位學程，應符合教育部所定之師資條件等規定。

三、復依本校「申請增設及調整院系所班組學位學程計畫審核辦法」第四條及第五條規定，各相關單位應就計畫書內有關師資、圖書及儀器設備、空間規畫等進行審查並提供意見，由教務處彙整後送校發會審議。

四、教務處彙整各單位意見如下表：

項目	教育部規定(及計畫書內容)	現況
學生員額	法規要件： 新設學士班招生名額以 45 名為限。另依公私私立大學增設調整院所學位學程及招生名額總量提報規定，新設學士班招生名額應由既有學士班招生名額總量內調整。 計畫內容： 擬招生名額 35 名。	教務處註冊組： 1.本校日間學制學士班計有 17 班，招生名額總量為 766 名。 2.依本校 100 學年度第 4 次校務發展會議決議「...擬新增設班別時，其招生名額由提案單位自行協調..」，故新增設班別申請計畫書表格「招生名額來源」欄位應明確填寫，惟申請單位未提出明確招生名額來源，請補正。
師資結構	法規要件： 申請時專任師資及系所支援之專任師資合計，應達十五人以上。專任講師比率，應低於百分之三十。 計畫內容： 現有支援系所專任師資 15 員，其中副教授以上者 12 員，助理教授以上者 3 員。	人事室： 1.本校依教育部頒佈之「專科以上學校總量發展規模與資源條件標準」規定，訂定各單位教師員額配置基準如下：學系置七名員額；獨立研究所置五名員額；學位學程置三名員額。 2.查本校教師員額最高得進用 249 人，截至 105 年 8 月 1 日共計進用 198 人（含 3 位校務基金進用教學人員），永續觀光暨遊憩管理碩士學位學程 105 學年度第 1 學期現有教師人數 4 人。 3.永續觀光暨遊憩管理碩士學位學程如增設永續觀光暨遊憩管理學士學位學程擬以校內師資支援教學，敬表同意。
空間	計畫內容： 空間規劃如計畫書 16 頁空間規劃表。	總務處： 有關空間規劃部分，由現有系所空間自行調整，予以尊重。 教務處課務組： 俟申請通過後，再提本校教學研究空間規劃小組會議討論。
圖儀設備	計畫內容： 如計畫書第 16 頁。	圖書館採編組： 中文圖書 20,389 冊，外文圖書 8,569 冊（103、104 學年度分別增購觀光類圖書 697 冊、791 冊）。 圖書館參考服務組： 1.中文期刊 15 種、西文期刊 6 種，共 21 種。 2.103、104 學年度期刊總數分別為 82 種、77 種。
課程規劃	計畫內容： 課程規劃如計畫書第 9 至 12 頁。	教務處課務組： 必修課程規劃 60 學分，已超過專門課程 50%（以畢業 128 學分，扣除 28 學分通識課程後計算），建議修正必修課程學分數。

決議：

- 一、同意增設，計畫書內容請參採委員意見修正後，提送校務會議審議。
- 二、新增系所擬招生之名額，俟校務發展委員會同意增設後，再召開招生名額協調會議協調。

提案二：有關本校 107 學年度擬申請增設「台灣語文學系碩士班」案，提請討論。（提案單位：教務處）

說明：

- 一、本案計畫書（如附件2）業經105年8月30台灣語文學系105學年第1學期第1次系務會議及105年9月6日人文學院105學年第1學期第1次院務會議審議通過。

二、依據「專科以上學校總量發展規模與資源條件標準」第4條第1項規定，學系申請增設碩士班，應符合教育部所定評鑑成績設立年限、師資條件等規定。

三、復依本校「申請增設及調整院系所班組學位學程計畫審核辦法」第四條及第五條規定，各相關單位應就計畫書內有關師資、圖書及儀器設備、空間規畫等進行審查並提供意見，由教務處彙整後送校發會審議。

四、教務處彙整各單位意見如下表：

項目	教育部規定(及計畫書內容)	現況
評鑑成績	法規要件： 最近一次依大學評鑑辦法系所評鑑結果為通過。	教務處註冊組： 101年評鑑結果為通過。
設立年限	法規要件： 申請時已設立學系達3年以上。但研究所不在此限。	教務處註冊組： 已設立學系達3年以上。
學生員額	法規要件： 新設碩士班招生名額以15名為限。另依公私立大學增設調整院系所學位學程及招生名額總量提報規定，新設碩士班招生名額應由既有碩士班招生名額總量內調整。 計畫內容： 擬招生名額8名。	教務處註冊組： 1.本校日間學制碩士班(含學位學程、研究所)計有23班，招生名額總量為303名。 2.依本校100學年度第4次校務發展會議決議「...擬新增設班別時，其招生名額由提案單位自行協調..」，故新增設班別申請計畫書表格「招生名額來源」欄位應明確填寫，惟申請單位未提出明確招生名額來源，請補正。
師資結構	法規要件： 申請時實聘專任師資應有九人以上，其中三分之二以上須具助理教授以上資格，且四人以上具副教授以上資格。 計畫內容： 現有專任師資7員，其中副教授以上者5員，助理教授以上者2員；擬聘專任教師2員。	人事室： 1.本校依教育部頒佈之「專科以上學校總量發展規模與資源條件標準」規定，訂定各單位教師員額配置基準如下：學系置七名員額；獨立研究所置五名員額；學位學程置三名員額。 2.查本校教師員額最高得進用249人，截至105年8月1日共計進用198人(含3位校務基金進用教學人員)，台灣語文學系105學年度第1學期現有教師人數7人。 3.台灣語文學系如增設碩士班，現有教師人數將擴充至9人，另依105年6月21日員額管控小組決議，同意台灣語文學系專案增置校務基金進用教學人員2名(如附件3)。
空間	計畫內容： 空間規劃如計畫書20-21頁空間規劃表。	總務處： 有關空間規劃部分，由現有系所空間自行調整，予以尊重。 課務組：無意見。
圖儀設備	計畫內容： 如計畫書第19至20頁。	圖書館： 台灣語文學系第19-20頁之本校圖書館館藏現況資料不符，提供表單如附件。
課程規劃	計畫內容： 課程規劃如計畫書第15至19頁。	教務處課務組： 無意見。

決議：

- 一、同意增設，計畫書內容請參採委員意見修正後，提送校務會議審議。
- 二、招生員額維持8名，請依招生名額協調會議決議辦理。

提案三：有關本校 106-110 學年度中程校務發展計畫初稿，提請審議。**(提案單位：秘書室)**

說明：

一、本校106-110學年度中程校務發展計畫初稿（以下簡稱本計畫）歷經計畫團隊進行核心結構撰寫訪談，及105年3月22日、3月29日召開2次會議討論後，擬定校務發展計畫構想書內容、核心結構圖及撰寫規劃時程等，復於5月3日會議決議各子計畫項目及各單位撰寫分工事宜，再經彙集各單位撰寫之子計畫而成（如附件）。

二、茲就本計畫內容架構概述如下：

（一）計畫總目標為：1.發展實務導向人才培育體系，2.精進教育科學領域研究質量，3.促進教育產業產學合作發展，4.樣築多元特色區域共榮大學城。（第 29-30 頁）

（二）計畫實踐主軸為：1.實務導向人才培育推動基地，2.教育科學研究基地，3.教育產業暨科技技術發展基地，4.古今、中外融匯大學城。

（三）有關本計畫主軸所對應之計畫重點與實際作法之結構圖，及各撰寫分工單位明細等，請參閱本計畫初稿（第 30-43 頁）。

三、本案如經討論通過，即提校務會議審議。

決議：

一、有關第一部分「本校核心價值」及第二部分「中程計畫主軸發展」方面，請各委員再協助審閱，如有修正建議，請於 105 年 10 月 7 日前逕送秘書室彙整。

二、有關第三部分「中程計畫內容」方面，請各學院就校務發展整體規劃方向考量，以「學院」的角度，針對各系所撰寫內容再予整合修正，於 105 年 10 月 28 日前提出修正意見。

三、本中程計畫初審完成後，另送外部委員審查，再提送本會討論及送校務會議審議。

肆、臨時動議：無

散會：中午 12 時 15 分

貳、報告事項

案由：校務發展委員會決議或裁示未辦結事項檢查情形彙整表一案，報請鑒察。

說明：

- 一、 本次檢查結果，列管案件共 6 案，業請各承辦單位填復辦理情形，並經彙整完竣如後。
- 二、 各相關單位所辦案件，建議繼續列管者計 4 案，解除列管者計 2 案。

裁示：

國立臺中教育大學

校務發展委員會決議或裁示未辦結事項檢查情形彙整表

105.11.29

編號	會議決定或指示事項	辦理情形	承辦單位	解除或繼續列管
<p style="text-align: center;">1</p> <p>104.3.10 103 學年度 第 6 次</p> <p>105.10.04 105 學年度 第 1 次</p>	<p>報告事項 本校英才樓空間分配情形報告 (報告單位：教務處)</p> <p>裁示： 三、對外招租之場地，請儘速確定，以利招租作業。 (其餘各項裁示於歷次會議已解除列管)</p> <p>裁示： 請總務處積極推動英才樓場地招租，宜就本校環境及條件調整，以利招商活絡英才校區。</p>	<p>本校英才樓場地公開標租案，業於 11/22 辦理開標事宜，茲因無廠商投標而宣告流標。</p>	<p>總務處</p>	<p>解除或繼續列管</p> <p>繼續列管</p>

<p>2 (104.10.6 104 學年度 第 1 次)</p> <p>(105.3.15 104 學年度 第 3 次)</p> <p>105.10.04 105 學年度 第 1 次</p>	<p>臨時提案三</p> <p>案由：為配合「風雨操場新建工程」擬拆民生路教職員眷舍案，提請討論。(提案單位：總務處)</p> <p>決議：採方案一辦理，其餘眷舍區請加強活化運用。</p> <p>裁示： 民生路舊眷舍內部空間同意提供顏名宏老師之專案計畫使用，但外部及整體規劃利用方面，請總務處仍朝活化利用方向推動，以帶動長遠發展。</p> <p>裁示： 請總務處考量民生路眷舍圍牆安全，應積極改善。又五權路口圍牆仍須接續規劃下降，以維校園景觀整體性。</p>	<p>營繕組：</p> <p>本處辦理風雨球場工程業已配合降低民生路及五權路口教職員眷舍外部圍牆。考量眷舍安全，內部圍牆暫時維持既有高度，不予降低，俟眷屬搬離後，再行規劃降低事宜。</p>	<p>總務處</p>	<p>繼續 列管</p>
<p>3 (105.5.17 104 學年度 第 4 次)</p>	<p>裁示： 請總務處就學校整體校園景觀規劃事宜提案至「校園規劃小組」討論，並將討論結果提送校發會。</p>	<p>營繕組：</p> <p>本處已委託專業建築師事務所進行校園景觀規劃，俟規劃完成後即可提送校發會審議。</p>	<p>總務處</p>	<p>繼續 列管</p>

<p>4 (105.10.04 105 學年度 第 1 次)</p>	<p>提案一： 案由：有關本校 107 學年度擬申請增設「永續觀光暨遊憩管理學士學位學程」案，提請討論。(提案單位：教務處) 決議： 一、 同意增設，計畫書內容請參採委員意見修正後，提送校務會議審議。 二、 新增系所擬招生之名額，俟校務發展委員會同意增設後，再召開招生名額協調會議協調。</p>	<p>1. 業於 105 年 10 月 12 日招生名額協調會，確認招生名額數及來源。 2. 計畫書提送 105 年 10 月 18 日 105 學年度第 1 次校務會議審議通過；另依教育部 105 年 10 月 20 日臺教高(四)字第 1050133555 號函，已於 105 年 11 月 15 日向教育部提出申請。</p>	<p>教務處</p>	<p>解除 列管</p>
<p>5 (105.10.04 105 學年度 第 1 次)</p>	<p>提案二： 案由：關本校 107 學年度擬申請增設「台灣語文學系碩士班」案，提請討論。(提案單位：教務處) 決議： 一、 同意增設，計畫書內容請參採委員意見修正後，提送校務會議審議。 二、 招生員額維持 8 名，請依招生名額協調會議決議辦理。</p>	<p>1. 業於 105 年 10 月 12 日招生名額協調會，確認招生名額來源。 2. 計畫書提送 105 年 10 月 18 日 105 學年度第 1 次校務會議審議通過；另依教育部 105 年 10 月 20 日臺教高(四)字第 1050133555 號函，已於 105 年 11 月 15 日向教育部提出申請。</p>	<p>教務處</p>	<p>解除 列管</p>

<p>6 (105.10.04 105 學年度 第 1 次)</p>	<p>提案三： 案由：有關本校 106-110 學年度 中程校務發展計畫初 稿，提請審議。(提案單 位：秘書室) 決議： 一、有關第一部分「本校核心價 值」及第二部分「中程計畫 主軸發展」方面，請各委員 再協助審閱，如有修正建 議，請於 105 年 10 月 7 日 前逕送秘書室彙整。 二、有關第三部分「中程計畫內 容」方面，請各學院就校務 發展整體規劃方向考量，以 「學院」的角度，針對各系 所撰寫內容再予整合修 正，於 105 年 10 月 28 日前 提出修正意見。 三、本中程計畫初審完成後，另 送外部委員審查，再提送本 會討論及送校務會議審議。</p>	<p>本案業依決議收集各單位修正內 容，再提本次會議討論。</p>	<p>秘書室</p>	<p>繼續 列管</p>
--	---	---------------------------------------	------------	------------------

國立臺中教育大學 105 學年度第 2 次校務發展委員會 提案一

提案單位：秘書室

案由：有關本校 106-110 學年度中程校務發展計畫初稿修正版乙案，提請審議。

說明：

- 一、本校 106-110 學年度中程校務發展計畫初稿（以下簡稱本計畫）歷經計畫團隊進行核心結構撰寫訪談，及 105 年 3 月 22 日、3 月 29 日召開 2 次會議討論後，擬定校務發展計畫構想書內容、核心結構圖及撰寫規劃時程等，復於 5 月 3 日會議決議各子計畫項目及各單位撰寫分工事宜，再經彙集各單位撰寫之子計畫而成。
- 二、案經提報 105 年 10 月 4 日 105 學年度第 1 次校務發展委員會決議以：
 - （一）有關第一部分「本校核心價值」及第二部分「中程計畫主軸發展」方面，請各委員再協助審閱，如有修正建議，請於 105 年 10 月 7 日前逕送秘書室彙整。
 - （二）有關第三部分「中程計畫內容」方面，請各學院就校務發展整體規劃方向考量，以「學院」的角度，針對各系所撰寫內容再予整合修正，於 105 年 10 月 28 日前提出修正意見。
 - （三）本中程計畫初審完成後，另送外部委員審查，再提送本會討論及送校務會議審議。
- 三、本案經依上開決議轉知各位委員及各單位再檢視修正，計有教務處、師資培育暨就業輔導處、通識教育中心、人文學院、教育學院、管理學院等單位提出修正，及圖書館新增一項計畫。茲依各單位所提修正內容再彙整修正本校中程計畫初稿（如附件），敬請審議。
- 四、本計畫如經大會審議通過，依 105 學年度第 1 次校發會決議將另送外部委員審查。有關審查委員名單及審查機制、保密協定等，併請討論。

決議：

國立臺中教育大學 105 學年度第 2 次校務發展委員會 提案二

提案單位：文化創意產業設計與營運學系

案由：有關本校林之助紀念館擬於館區後方空地草坪區域增建複合式展演空間乙案，提請審議。

說明：

- 一、本校林之助紀念館（以下簡稱本館）於 96 年經臺中市政府文化局登錄為歷史建築，102 年由本校進行修復再利用計畫，104 年 6 月 6 日正式開館營運。
- 二、由於本館修復再利用之意義並非單純追求營利，而是以保存建築與基地環境原貌，同時結合街廓內腹地、活化都市機能為目標。為能朝向多元化發展與經營，本館也致力於藝文展演及講座教學等活動之推展，卻因受限於室內空間範圍有限，以及必須兼顧建築場域之保存與維護，在空間的使用上受到諸多限制。
- 三、為求本館能多元化發展並達到永續經營，擬於館區後方舊校舍廣場草坪區域，增建複合式展演空間，除能提供咖啡輕食等餐飲服務，同時規劃有藝文展演空間，可做為藝文講堂、教學體驗課程及展覽空間等運用（相關空間規劃設計圖，請參閱附件）。
- 四、營運策略擬採取 BOT 方式招商，並利用 BOT 案所得之權利金或招商租金收入，支撐本館之營運。在本館與複合式展演空間共同營運的模式下，順勢帶動周邊腹地及景點形成文化圈，屆時整個文化圈的客群亦為本館之客群，因此來客數將高於本館獨立營運時的規模，並能提升獲利之可能性。

決議：

台中教育大學文創實驗館
設計提案 Design Proposal

2016.08.01
陳天助 | 建築師 | 事務所

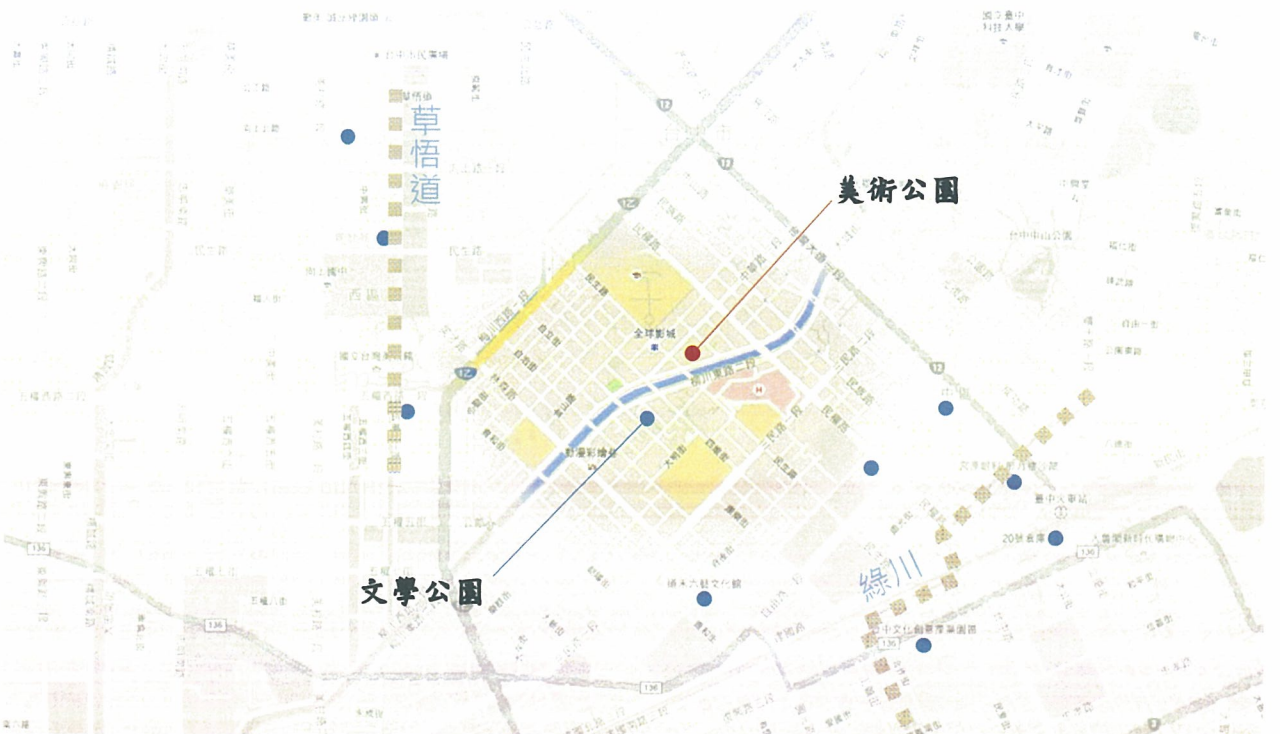




隨著閒置空間逐漸釋出、民間力量積極投入參與和大眾的認同度提升，近年台中市文創產業正蓬勃擴展中
 舊市區內文創聚落，大致以草悟道及綠川形成兩套群聚系統

台中教大·文創實驗館
 設計提案 | 陳天助建築師事務所

3



整合鄰近資源，打造辨識度高且符合民眾使用習慣的主題園區，創造1+1>2的雙贏局面
 結合僅一川之隔的台中文學館，形成獨樹一格的柳川人文主題文創聚落

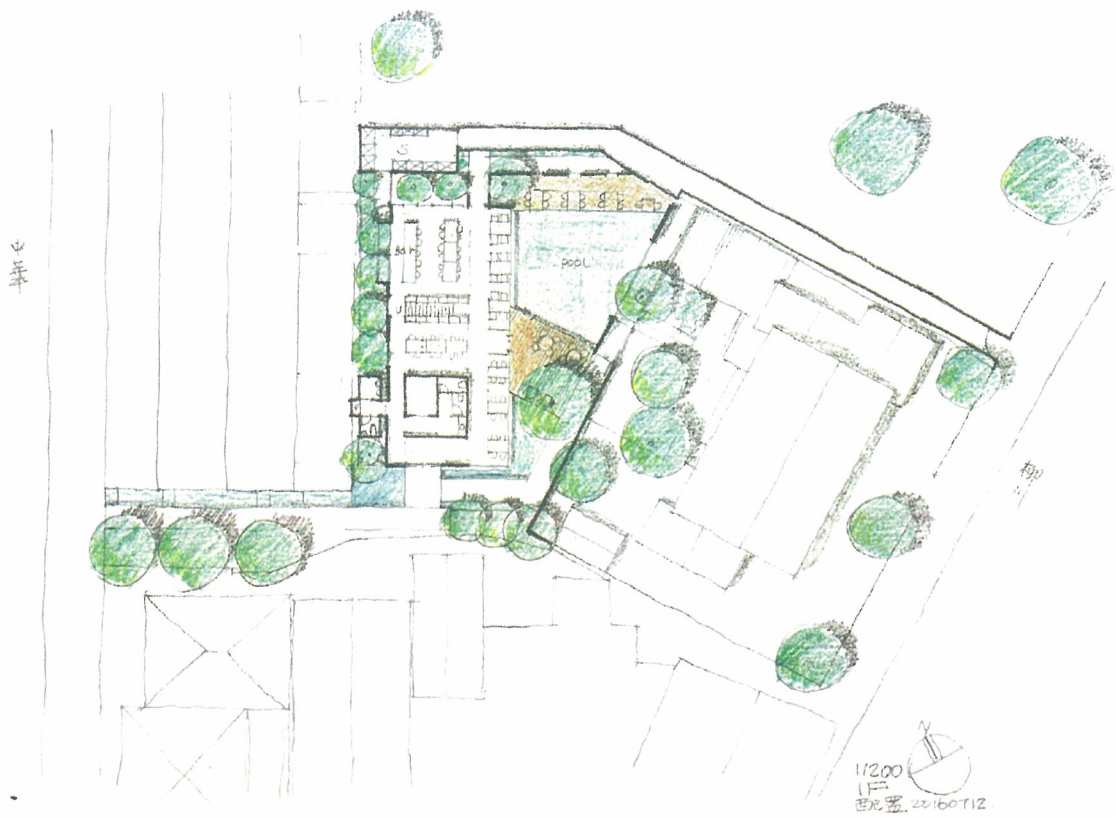
台中教大·文創實驗館
 設計提案 | 陳天助建築師事務所

4



建築設計

台中教大·文創實驗館
設計提案 | 陳天助建築師事務所

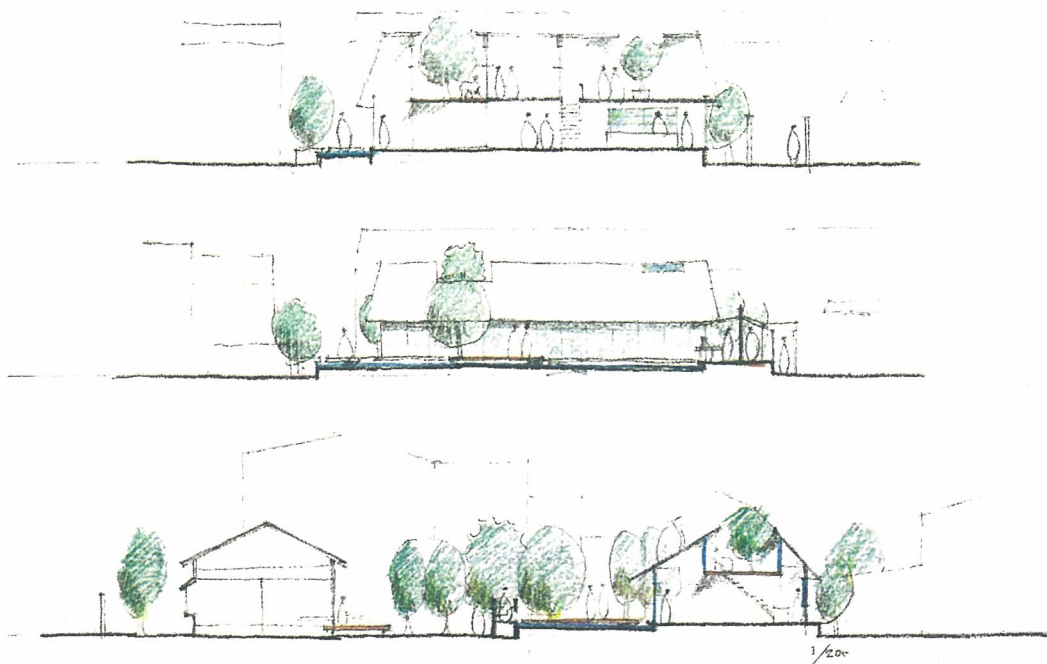


1/200
1/F
日期: 20160712

台中教大·文創實驗館
設計提案 | 陳天助建築師事務所



台中教大·文創實驗館
設計提案 | 陳天助建築師事務所



台中教大·文創實驗館
設計提案 | 陳天助建築師事務所



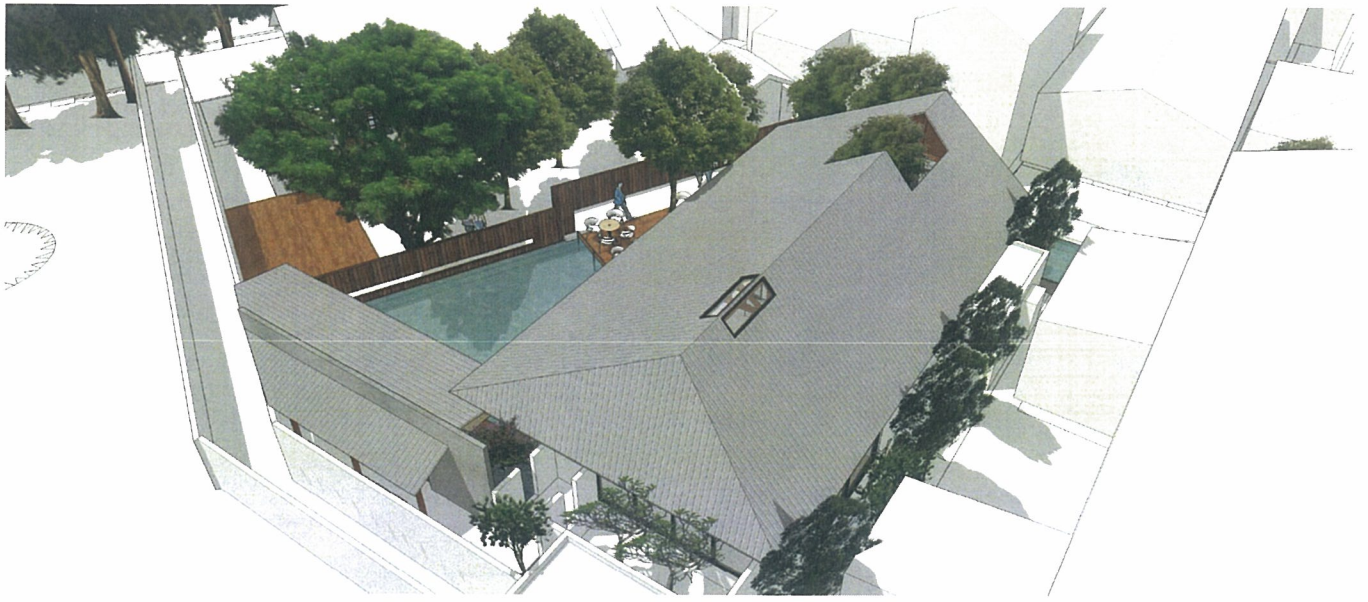
台中教大·文創實驗館
設計提案 | 陳天助建築師事務所

9

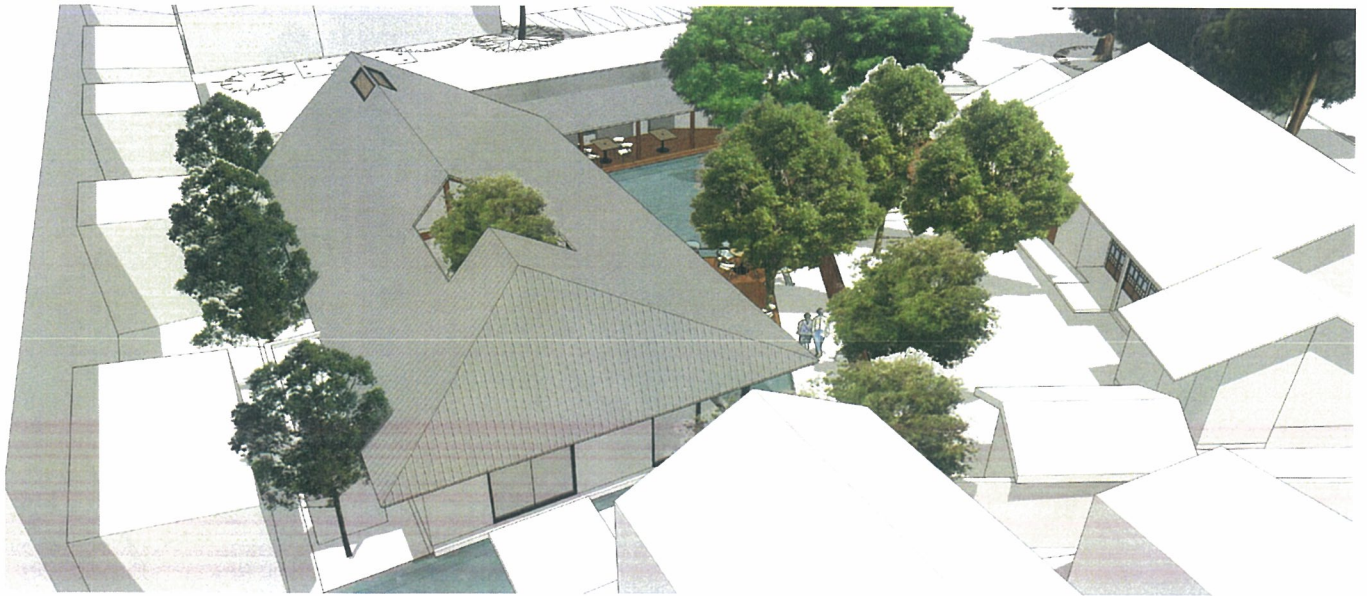


台中教大·文創實驗館
設計提案 | 陳天助建築師事務所

10



台中教大·文創實驗館 11
設計提案 | 陳天助建築師事務所



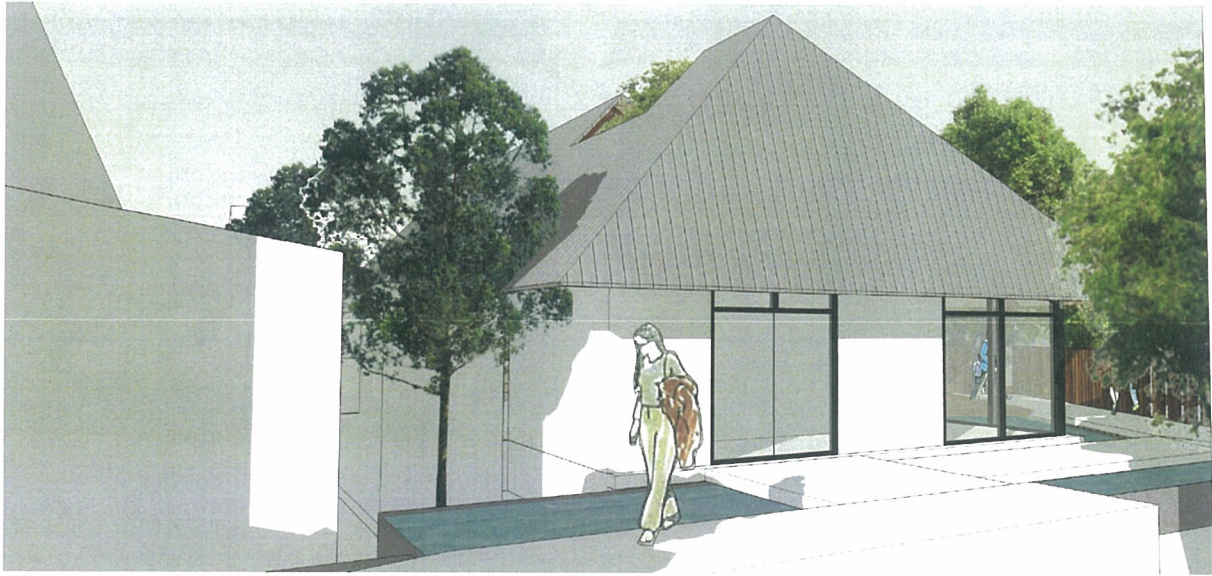
台中教大·文創實驗館 12
設計提案 | 陳天助建築師事務所



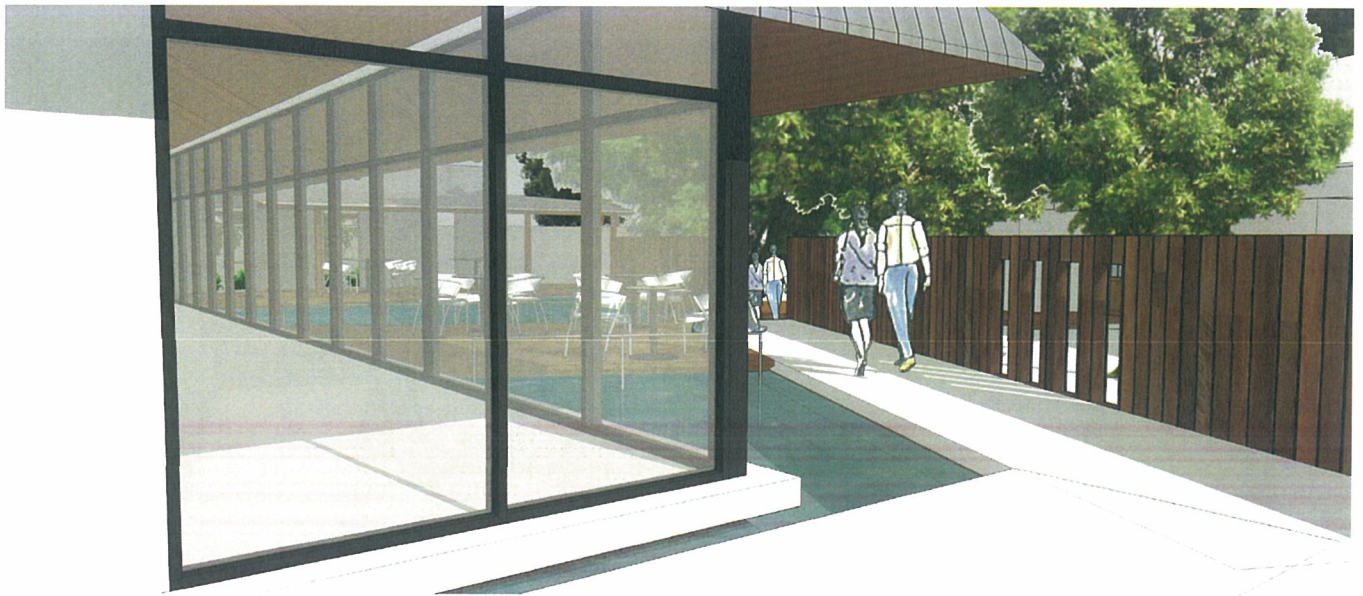
台中教大·文創實驗館 13
設計提案 | 陳天助建築師事務所



台中教大·文創實驗館 14
設計提案 | 陳天助建築師事務所



台中教大·文創實驗館 15
設計提案 | 陳天助建築師事務所



台中教大·文創實驗館 16
設計提案 | 陳天助建築師事務所



台中教大·文創實驗館 17
設計提案 | 陳天助建築師事務所



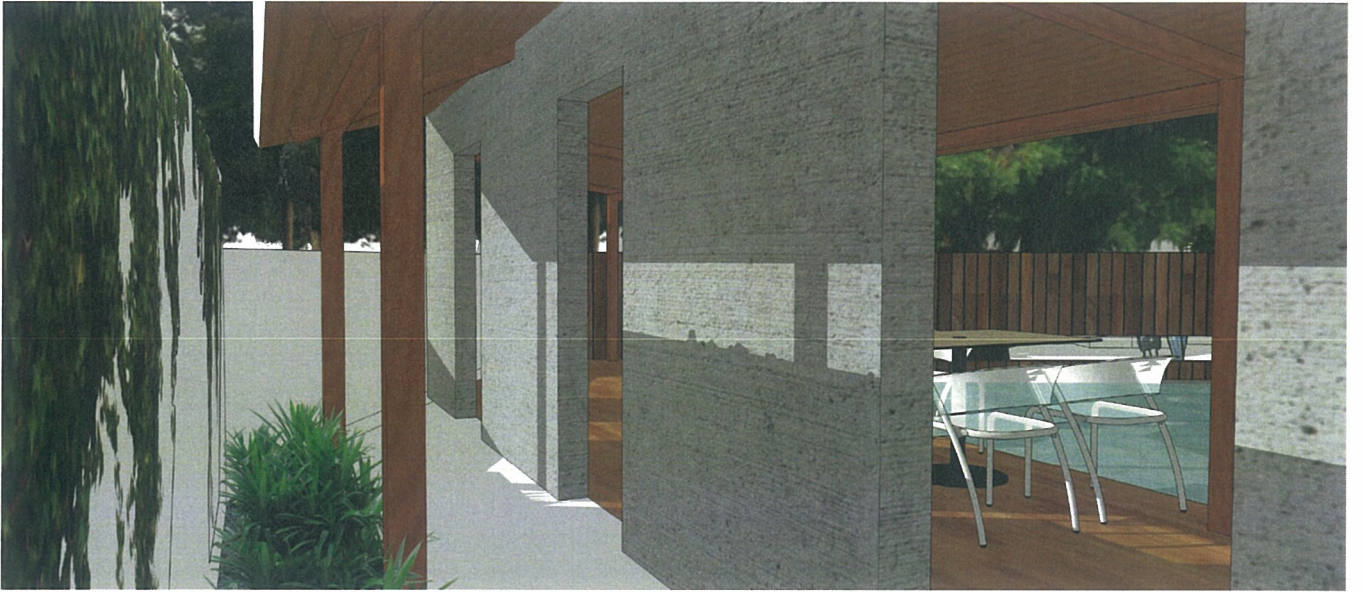
台中教大·文創實驗館 18
設計提案 | 陳天助建築師事務所



台中教大·文創實驗館 19
設計提案 | 陳天助建築師事務所



台中教大·文創實驗館 20
設計提案 | 陳天助建築師事務所



台中教大·文創實驗館 21
設計提案 | 陳天助建築師事務所



25

25

台中教大·文創實驗館 22
設計提案 | 陳天助建築師事務所



台中教大·文創實驗館 23
設計提案 | 陳天助建築師事務所



台中教大·文創實驗館 24
設計提案 | 陳天助建築師事務所



台中教大·文創實驗館 25
設計提案 | 陳天助建築師事務所



台中教大·文創實驗館 26
設計提案 | 陳天助建築師事務所



台中教大·文創實驗館 27
設計提案 | 陳天助建築師事務所



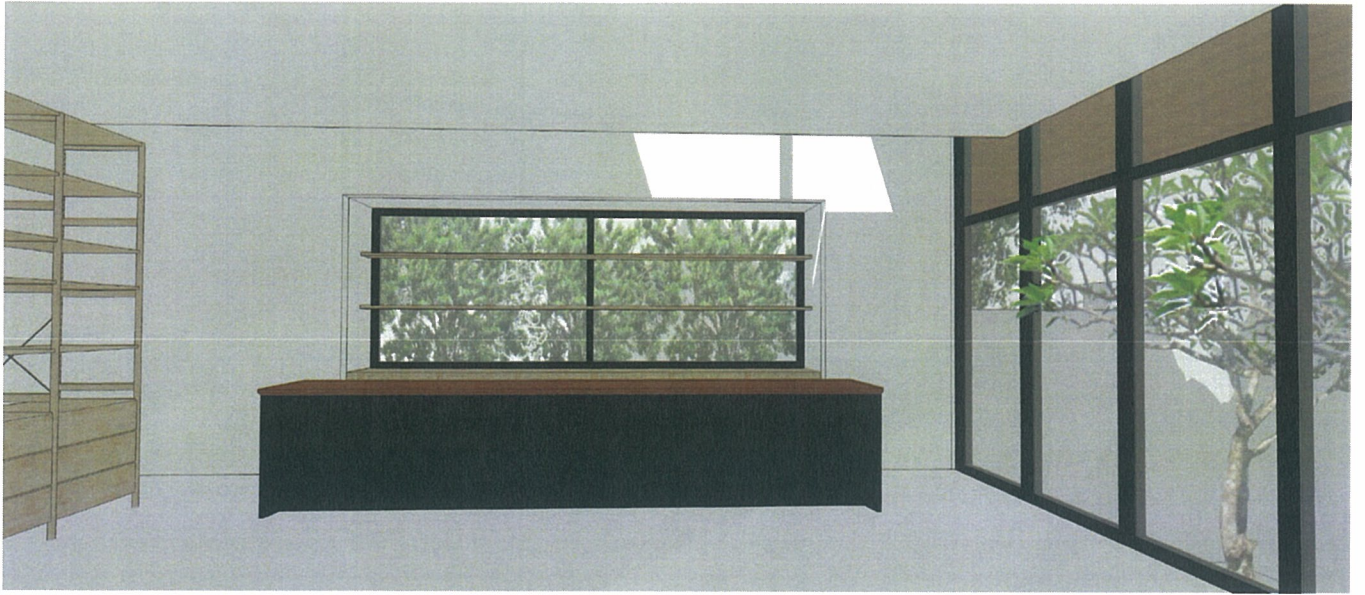
台中教大·文創實驗館 28
設計提案 | 陳天助建築師事務所



台中教大·文創實驗館 29
設計提案 | 陳天助建築師事務所



台中教大·文創實驗館 30
設計提案 | 陳天助建築師事務所



台中教大·文創實驗館 31
設計提案 | 陳天助建築師事務所



台中教大·文創實驗館 32
設計提案 | 陳天助建築師事務所



台中教大·文創實驗館 33
設計提案 | 陳天助建築師事務所



台中教大·文創實驗館 34
設計提案 | 陳天助建築師事務所



台中教大·文創實驗館 35
設計提案 | 陳天助建築師事務所



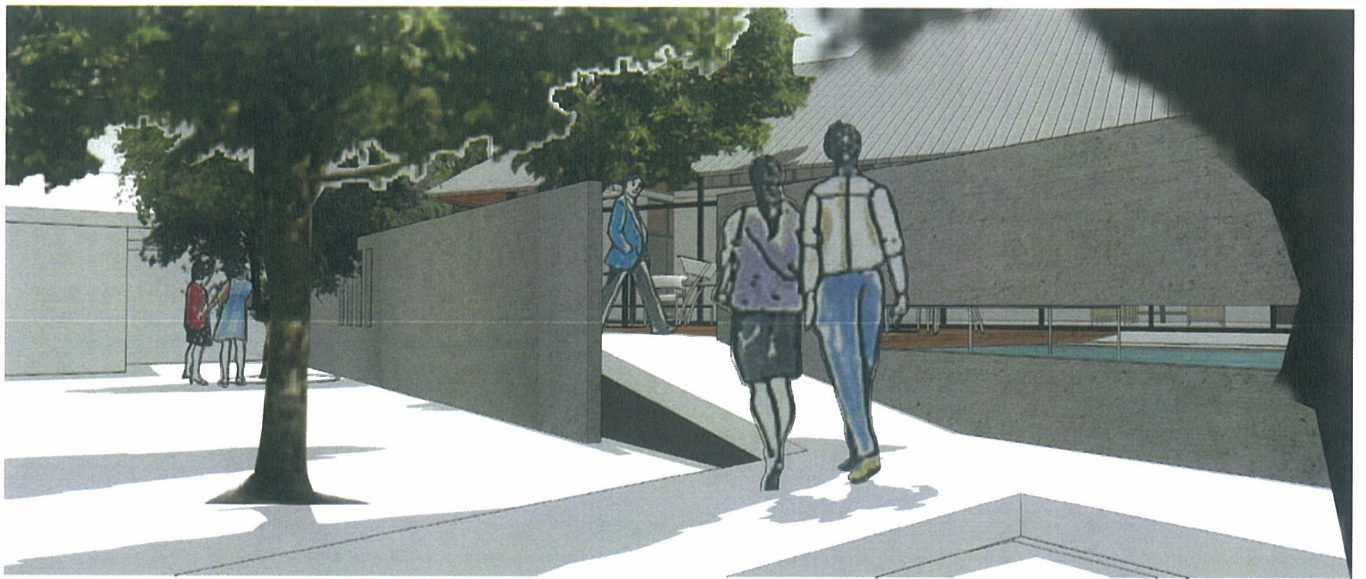
台中教大·文創實驗館 36
設計提案 | 陳天助建築師事務所



台中教大·文創實驗館 37
設計提案 | 陳天助建築師事務所



台中教大·文創實驗館 38
設計提案 | 陳天助建築師事務所



空間意象



八煙聚落(金山)

41



八煙聚落(金山)

42



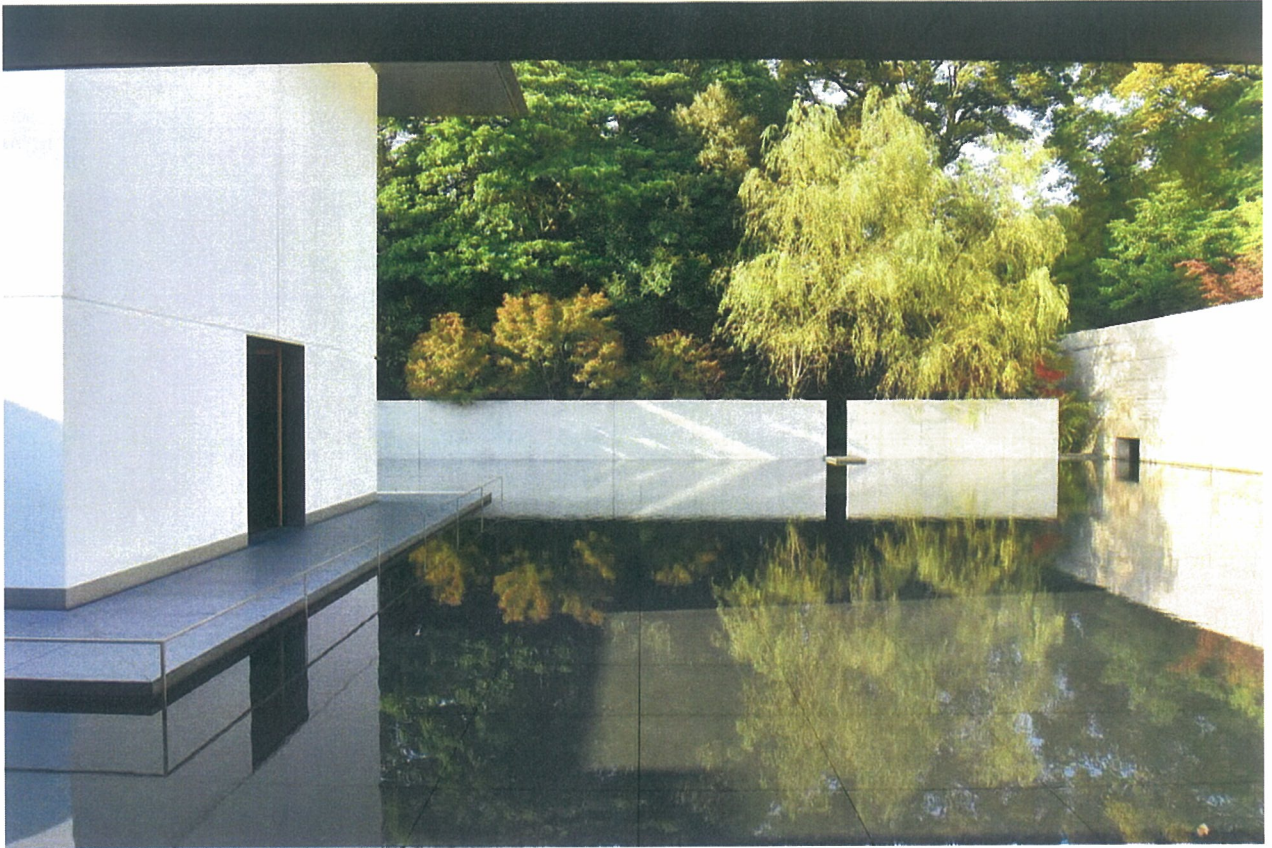
八煙聚落(金山)

43



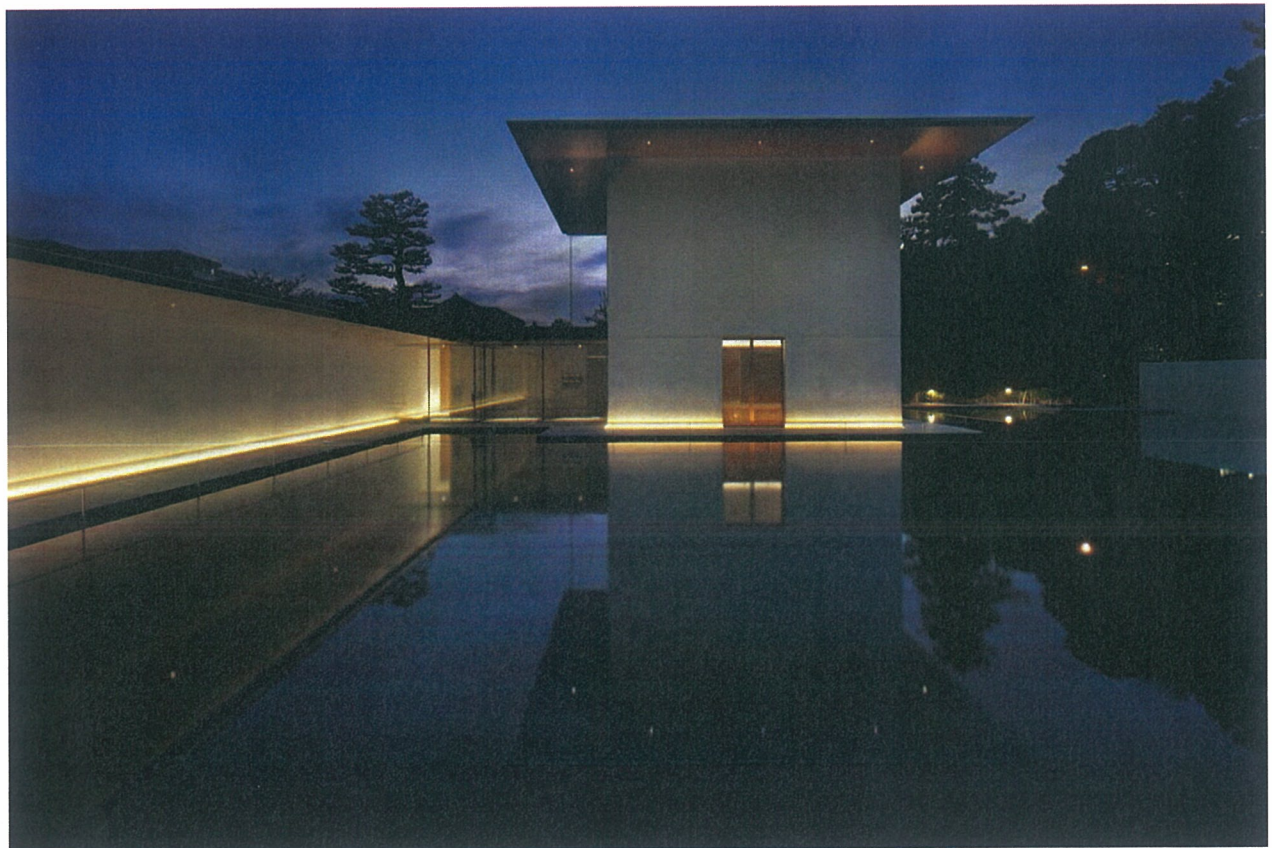
鈴木大拙紀念館(日本)

44



鈴木大拙紀念館(日本)

45



鈴木大拙紀念館(日本)

46



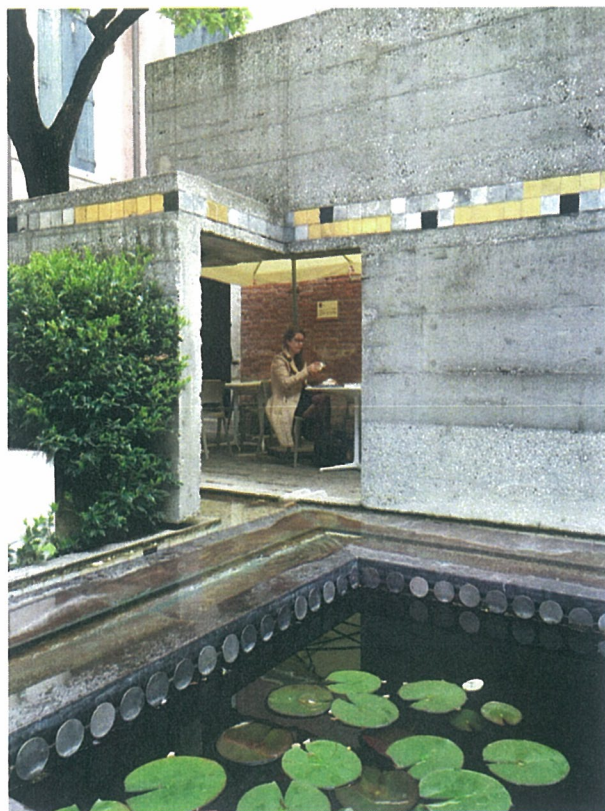
Carlo Scarpa 威尼斯博物館

47



Carlo Scarpa 威尼斯博物館

48



Carlo Scarpa 威尼斯博物館

49



生態池工法

50



生態池工法

51



生態池工法

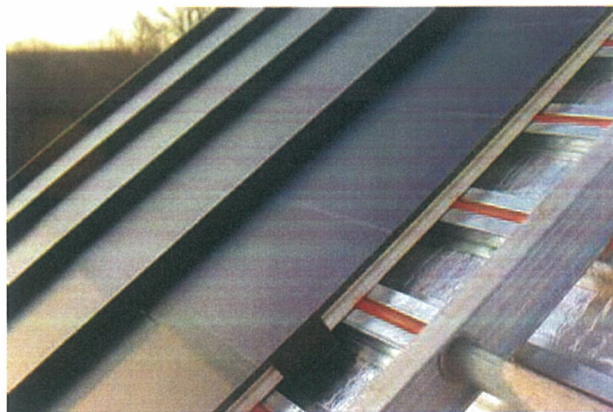
52

40



天窗意象

53



屋顶材料

54



謝謝，敬請指教。