

# 國立臺中教育大學 104 學年度第 2 次學術主管會議

## 會議議程

開會時間：105 年 5 月 3 日（星期二）上午 10 時整

開會地點：行政樓 2 樓 A213 會議室

主 席：王校長如哲

出席人員：(如附簽到表)

記錄：黃淑惠

主席致詞：

### 壹、宣讀及確認 104 學年度第 1 次學術主管會議紀錄（附件 1）

裁示：

### 貳、歷次會議決議或指示未辦結事項檢核情形彙整表

說明：本次檢查結果，列管案件共 2 案，業請承辦單位填復辦理情形，並經彙整完竣如附表（附件 2），建議繼續列管計 2 件，建議解除列管計 0 件。

裁示：

### 參、報告事項

#### 一、本校各學院招生策略簡報（附件 3-6）

1、教育學院（報告人：郭伯臣院長）

2、人文學院（報告人：魏炎順院長）

3、理學院（報告人：王曉璿院長）

4、管理學院（報告人：黃位政院長）

裁示：

#### 二、專題簡報：國立彰化師範大學教師多元升等制度推動實務分享

（報告人：國立彰化師範大學石文傑教務長）

### 肆、臨時動議

散會：

# 國立臺中教育大學 104 學年度第 1 次學術主管會議

## 會議紀錄

開會時間：105 年 1 月 5 日（星期二）上午 10 時整

開會地點：行政樓 2 樓 A213 會議室

主 席：王校長如哲

出席人員：（簽到表）

記錄：黃淑惠

主席致詞：（略）

貳、頒發聘書：恭賀本校退休教師楊思偉教授、謝寶梅教授榮獲本校名譽教授殊榮，請校長頒發聘書並合影留念

參、宣讀及確認 103 學年度第 8 次學術主管會議紀錄（附件 1）

裁示：同意備查。

參、歷次會議決議或指示未辦結事項檢核情形彙整表

說明：本次檢查結果，列管案件共 4 案，業請承辦單位填復辦理情形，並經彙整完竣如附表（附件 2），建議繼續列管計 1 件，建議解除列管計 3 件。

裁示：

一、編號 1 解除列管，由各學院依實際需求辦理課程預選系統。

二、編號 4 繼續列管：有關師長作品典藏空間，請美術學系協助規劃；有關英才樓冷氣壓縮機集中放置於少數幾間教師研究室窗外之問題，請總務處改善。編號 4 執行情形請於行政會議報告或提案討論。

肆、提案討論

案由：有關增加本校學生就業管道案，提請討論。（提案單位：教育學院）

說明：為提升本校學生就業率，建議師資培育暨就業輔導處與教師專業學位學程，除積極與公立國民小學（幼兒園）接洽外，亦可與私立國民小學（幼兒園）合作，並於校內建立相關平臺，使公、私立學校皆可透過平臺宣傳學校環境特色、薪資待遇、教師缺額等資訊，藉以擴展學生就業管道。

決議：請師培處邀集教育學院、教育學系、教師專業碩士學位學程、特殊教育學系、幼兒教育學系及相關系所，並邀請私立小學或幼兒園共同研商討論，規劃實施方案，及研議提供在校學生實習機會等議題。

散會：上午 11 時 40 分

## 104 學年度歷次學術主管會議決議事項辦理情形管制表

105.5.3

編號	會議決定或指示事項	辦理情形	承辦單位	解除列管或繼續列管
1 (103-8) (104-1)	<p><b>臨時報告案</b></p> <p>(二)本校教學研究空間規劃報告(報告人：洪榮照教務長)</p> <p>裁示：</p> <p>一、有關空間規劃協調結果達成共識已決議部分，請總務處於下次行政會議時，提報英才樓二期工程(內部裝修)作業情形，俾早日進駐。</p> <p>二、有關學校師長作品典藏空間問題，後續再通盤處理。</p> <p>104 學年度第 1 次會議校長裁示：有關師長作品典藏空間，請美術學系協助規劃；有關英才樓冷氣壓縮機集中放置於少數幾間教師研究室窗外之問題，請總務處改善。編號 4 執行情形請於行政會議報告或提案討論。</p>	<p>總務處：</p> <p>1.英才樓裝修工程業於 105 年 1 月 8 日驗收合格，使用單位已進駐使用。</p> <p>2.英才樓冷氣壓縮機集中放置於少數幾間教師研究室窗外之情形，已於 105 年 2 月 4 日移機完成。</p> <p>美術學系：</p> <p>文創學系搬遷至英才校區新大樓，移轉本學系的 3 樓空間使用，現正交由本學系空間規畫小組規劃中。依本校教學研究空間規劃報告裁示：須有一間學校師長作品典藏空間。目前擬規劃設在 H301 教室中，空間分三大部份：作品儲藏室、平面作品展示牆區、立體作品展櫃區。經費預算正請裝潢設計公司估價中，待估價完成再上簽請相關單位協助辦理後續事宜。</p>	總務處 美術學系	繼續列管
2 (104-1)	<p>案由：有關增加本校學生就業管道案，提請討論。(提案單位：教育學院)</p> <p>決議：請師培處邀集教育學院、教育學系、教師專業碩士學位學程、特殊教育學系、幼兒教育學系及相關系所，並邀請私立小學或幼兒園共同研商討論，規劃實施方案，及研議提供在校學生實習機會等議題。</p>	<p>已於 105 年 3 月 8 日邀集相關系所單位、明道普霖斯頓小學辦理協商會議。會議決議如下：</p> <p>一、研議由教師專業碩士學位學程招生各類組中，另設一組協助培育私立小學所需之專長教師，所需費用由該私立學校補助，畢業後至私立小學服務合約需載明服務年限以及相關權利義務。</p> <p>二、實地研究課程須至該私立小學進行，以利學生接觸並熟悉學校事務。</p> <p>三、有關教師專業碩士學位學程學生名額，研議另設一類組私立小學所需教師，敬會</p>	師培處	繼續列管

編號	會議決定或指示事項	辦理情形	承辦單位	解除列管或繼續列管
		註冊組。 四、爾後如需召開會議，因涉及招生名額及相關法規，惠請註冊組出席與會。 (相關文件請參閱附件 2-2)		

簽 於 師資培育暨就業輔導處

日期：105年3月10日

主旨：檢陳本處104學年度國立臺中教育大學及私立學校策略聯盟會議紀錄乙份，請鑒核。

說明：

一、與明道普霖斯頓小學討論決議如下：

- (一)研議由教師專業碩士學位學程招生各類組中，另設一組協助培育私立小學所需之專長教師，所需費用由該私立學校補助，畢業後至私立小學服務合約需載明服務年限以及相關權利義務。
- (二)實地研究課程須至該私立小學進行，以利學生接觸並熟悉學校事務。
- (三)有關教師專業碩士學位學程學生名額，研議另設一類組私立小學所需教師，敬會註冊組。
- (四)爾後如需召開會議，因涉及招生名額及相關法規，惠請註冊組出席與會。

教專學程

- 一、有關私立小學委託本校培育師資需求乙節，本學程已將每位公費生培育所需費用提供該校(約 342,382 元，詳如所附附件)了解；設若該校仍有意願委託本校培育，本學程擬配合辦理師資培育課程規劃事項。
- 二、有關私立小學委託本校培育師資之名額納入本學程招生名額部分，事涉本校研究所招生名額總量控管，若屆時委託培育案成立，建請提會討論以辦理後續事宜。
- 三、奉核後，惠請影印乙份送本學程存參。

教育學院

- 一、建議師培處可詢問其他私立小學，是否亦有此類需求與合作意願。
- 二、除由教專學程培育私校師資外，亦可考慮由大學部培育私校所需

組員 洪祥發 105.03/13

教育學院 院長 郭伯臣

會辦單位：註冊組

教師專業碩士學位學程

專員 楊雅惠

組員 楊銀興

第一層 執行

承辦單位

教務處

主任 白欣慧 105.03.10

師資培育暨就業輔導組 組長 林政遠 0311

秘書 林良慶 105.03.11

師資培育暨就業輔導組 組長 魏麗敏 105.03.11

- 一、各項招生工作需依教育部「大學辦理招生規定審核作業要點」辦理，另開法規定十條規定，各項招生作業需秉公平、公正、公開原則辦理，先予敘明，檢附開法規供參。
- 二、有關本案請教專學程研議另設私立學校組乙節，本處意見如下：
  - (一)因事涉教專學程招生名額，請逕洽教專學程規劃辦理，惟該組考生入學後之身分，非屬公費生身份應於簡章中敘明，且其招生考試報考資格條件，應符合大學法第23條、入學大學同等學力認定標準及相關法規規定。
  - (二)另本案請教專學程協助培育私立小學之專長教師，相關費用由該私立學校補助，學生畢業後需至私立學校服務乙節，是否符合相關法規，建請師培處逕向教育部釐清；另得否於報考類組設私校組，並要求錄取生與私校簽約至私校服務乙節，亦請師培處逕向教育部一併釐清。
  - (三)本處業管本校公費生行政契約書，有關該組學生畢業後至私立小學服務合約非屬本處業管，請師培處逕予辦理。
- 三、奉核後，請影印乙份送本處存參。

主任 王玲珍

副校長 侯禎塘

專員 李佩珊

教務處 組長 張淑真

第1頁 共1頁

教務長 洪榮照

可  
請參考  
意見積極  
支持

校長 王如哲

105/03/24

# 國立臺中教育大學及私立學校策略聯盟會議紀錄

開會時間：105年3月8日(二)上午9時

開會地點：行政大樓一樓A109會議室

主持人：師資培育暨就業輔導處 魏麗敏處長

出席人員：如簽到表

記錄：白欣慧

## 壹、主席致詞

## 貳、報告事項

- 一、依據本校104學年度第1次學術主管會議決議辦理。
- 二、本校為強化公私立學校合作，共同培育優質教師，除積極與公立國民小學及幼兒園接洽外，亦可與私立國民小學及幼兒園合作，並建立相關平台，使公、私立學校皆可透過平臺宣傳學校環境特色、薪資待遇、教師缺額等訊息，藉以擴增學生就業管道。

## 參、討論案由

案由：有關本校與私立國民小學及幼兒園合作方案內容(如：培育方式、課程規劃、實習機制...等)，提請討論。

## 決議：

與明道普霖斯頓小學討論決議如下：

- (一) 研議由教師專業碩士學位學程招生各類組中，另設一組協助培育私立小學所需之專長教師，所需費用由該私立學校補助，畢業後至私立小學服務合約需載明服務年限以及相關權利義務。
- (二) 實地研究課程須至該私立小學進行，以利學生接觸並熟悉學校事務。
- (三) 有關教師專業碩士學位學程學生名額，研議另設一類組私立小學所需教師，敬會註冊組。
- (四) 爾後如需召開會議，因涉及招生名額及相關法規，惠請註冊組出席與會。

## 肆、臨時動議：無

## 伍、散會(上午10時)

國立臺中教育大學及私立學校策略聯盟協商會議

會議時間：105年3月8日(星期二) 上午8:30

會議地點：臺中教育大學行政大樓1樓A109會議室

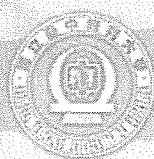
執行單位：國立臺中教育大學師培處

會議主持人：魏麗敏處長

服務單位	職稱	姓名	簽到
師培處	處長	魏麗敏	魏麗敏
師培處	簡任秘書	林良慶	請假
師培處	組長	林政逸	林政逸
教育學院	院長	郭伯臣	請假
教專學程	主任	楊銀興	楊銀興
教專學程	輔導員	楊雅惠	楊雅惠
教育系	主任	林彩岫	林彩岫
幼教系	主任	邱淑惠	請假
特教系	主任	詹秀美	詹秀美
明道普霖斯頓 小學	校長	陳榮富	陳榮富
諾瓦小學	董事長	蘇偉馨	請假







國立臺中教育大學  
National Taichung University of Education

# 教育學院碩士班招生策略

報告人：郭伯臣院長

創新經營、邁向卓越、永續發展



# 教育學院碩士班招生現況分析

系所別	考試別	103學年度			104學年度			105學年度		
		招生名額	報名人數	錄取率	招生名額	報名人數	錄取率	招生名額	報名人數	錄取率
教育學系碩士班	甄試	7	11	63.64%	6	27	22.22%	5	7	71.43%
	考試	7	34	30.23%	4	25	16.00%	5	23	21.74%
	小計	14	45	31.11%	10	52	19.23%	10	30	33.33%
教育學系 課程與教學碩士班	甄試	5	24	20.83%	0	0	-	4	12	33.33%
	考試	5	34	30.23%	8	25	32.00%	4	23	17.39%
	小計	10	58	17.24%	8	25	32.00%	8	35	22.86%
特殊教育學系 碩士班	甄試	5	13	38.46%	5	24	20.83%	5	17	29.41%
	考試	10	45	22.22%	10	130	7.69%	7	42	16.67%
	小計	15	58	25.86%	15	154	9.74%	12	59	20.34%
幼兒教育學系 碩士班	甄試	5	10	50.00%	5	16	31.25%	5	13	38.46%
	考試	7	41	17.07%	7	34	20.59%	5	25	20.00%
	小計	12	51	23.53%	12	50	24.00%	10	38	26.32%



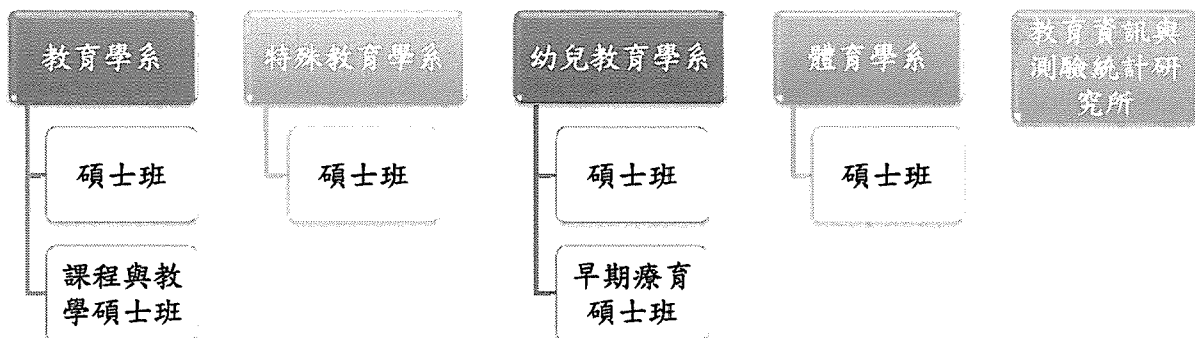
# 教育學院碩士班招生現況分析

系所別	考試別	103學年度			104學年度			105學年度		
		招生名額	報名人數	錄取率	招生名額	報名人數	錄取率	招生名額	報名人數	錄取率
幼兒教育學系 早期療育碩士班	甄試	4	15	26.67%	4	12	33.33%	4	15	26.67%
	考試	7	26	26.92%	7	20	35.00%	6	11	54.55%
	小計	11	41	26.83%	11	32	34.38%	10	26	38.46%
體育學系碩士班	甄試	6	8	75.00%	6	20	30.00%	6	11	54.55%
	考試	6	15	40.00%	6	30	20.00%	6	16	37.50%
	小計	12	23	52.17%	12	50	24.00%	12	27	44.44%
教育資訊與測驗統計研究所	甄試	8	4	200.00%	8	16	50.00%	8	8	100.00%
	考試	10	26	38.46%	10	17	58.82%	9	13	69.23%
	小計	18	30	60.00%	18	33	54.55%	17	21	80.95%
日間部總計(全院)		92	306	30%	86	396	22%	79	236	33%
日間部總計(全校)		273	935	29.20%	263	1037	25.36%	254	761	33.38%

資料來源：教務處註冊組提供



# 教育學院碩士班招生策略





## 教育學系碩士班

學年度	碩士班招生策略	
	甄試	招生考試
103	郵寄宣傳DM至各大學及中部地區國中小及幼兒園。	與「課程與教學碩士班」聯合招生，選填志願。
104	郵寄宣傳DM至各大學及中部地區國中小及幼兒園。	1.與「課程與教學碩士班」聯合招生，選填志願。 2.郵寄宣傳DM至各大學及中部地區國中小及幼兒園。
105	郵寄宣傳DM至各大學及中部地區國中小及幼兒園。	1.與「課程與教學碩士班」聯合招生，選填志願。 2.採「書審+教育時事評論(即席筆試)+面試」。 3.郵寄宣傳DM至各大學及中部地區國中小及幼兒園。 4.請高等教育出版社協助電子宣傳。 5.請系上師長協助宣傳。

國立臺中教育大學  
National Taichung University of Education  
推廣部 招生組



## 教育學系課程與教學碩士班

學年度	課程與教學碩士班招生策略	
	甄試	招生考試
103	郵寄宣傳DM至各大學及中部地區國中小及幼兒園。	與「課程與教學碩士班」聯合招生，選填志願。
104	無甄試名額	1.與「課程與教學碩士班」聯合招生，選填志願。 2.郵寄宣傳DM至各大學及中部地區國中小及幼兒園。
105	郵寄宣傳DM至各大學及中部地區國中小及幼兒園。	1.與「課程與教學碩士班」聯合招生，選填志願。 2.採「書審+教育時事評論(即席筆試)+面試」。 3.郵寄宣傳DM至各大學及中部地區國中小及幼兒園。 4.請高等教育出版社協助電子宣傳。 5.請系上師長協助宣傳。

國立臺中教育大學  
National Taichung University of Education  
推廣部 招生組



## 特殊教育學系碩士班

### 碩士班招生策略

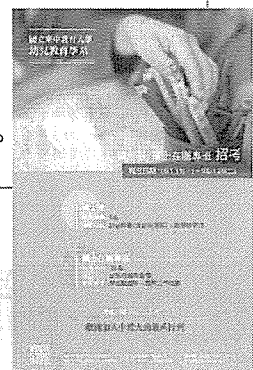
- 1. 印製宣傳海報。
- 2. 寄送各大學相關系所
- 3. 透過系友會及畢業班的網路社群宣傳。



## 幼兒教育學系碩士班

### 碩士班招生策略

- 1. 發送電子公文及招生海報予各大專院校幼教相關系所。
- 2. 請系上教師透過通訊軟體廣泛宣傳研究所推甄資訊。
- 3. 針對本系大三生方面，請導師宣導五年一貫的申請；大四生方面，請班導師宣傳研究所推甄資訊。
- 4. 利用Facebook、line等通訊軟體轉發研究所推甄相關資訊。
- 5. 提供承辦電話給有興趣報考研究所之人士諮詢。





## 幼兒教育學系早期療育碩士班



### 早期療育碩士班招生策略

- 1.發送電子及紙本公文及招生海報予各大專院校早療、社工、特教、治療相關系所、早療相關醫療單位(含依醫院、個案中心、通報中心、特教學校、治療公會等)。並請系上教師至相關合作早療單位宣傳研究所推甄資訊。
- 2.請系上教師透過通訊軟體廣泛宣傳研究所推甄資訊。
- 3.針對本系大三生方面，請導師宣導五年一貫的申請；大四生方面，請班導師宣傳研究所推甄資訊。
- 4.利用Facebook、line等通訊軟體轉發研究所推甄相關資訊。
- 5.提供承辦電話給有興趣報考研究所之人士諮詢。

國立臺中教育大學  
National Taichung University of Education  
推廣部 招生組 電話：27800000



## 體育學系碩士班

### 碩士班之招生策略

- 1.透過系網、Facebook等途徑轉發考試資訊。
- 2.請系上師長於校外參加研討會、研習等活動時協助宣傳。
- 3.請大四班導師於班會時，宣傳碩士班推甄資訊。
- 4.請在校研究生協助轉知考試資訊。
- 5.提供承辦電話給有興趣報考碩士班之人士諮詢。
- 6.針對大三學生，請導師協助宣傳五年一貫之資訊。
- 7.製作招生宣傳海報，並隨函發送至各級學校。

國立臺中教育大學  
National Taichung University of Education  
推廣部 招生組 電話：27800000



# 教育資訊與測驗統計研究所

## 教育資訊與測驗統計研究所招生策略

- 1. 主動發E-mail至各大學,由本所教師無償至相關大學部進行演講,宣傳介紹本所之專業與優勢,以提升本所之知名度。
- 2. 招生海報寄送至相關係所敬請協助公告張貼。
- 3. 招生海報電子檔張貼於所友會Line及Facebook擴招所友協助宣傳。
- 4. 請各班導師協助宣傳。
- 5. 定期更新本所之資訊予所友會全體,使在學學生與畢業學生皆能充分了解本所最新訊息,如招生資訊、研討會與演講資訊、學術研究計畫等。
- 6. 因招生名額有限,故每次招生皆會有未能如願之學生,本所於招生報名前皆會再通知這些學生,歡迎他們再次報考本所。
- 7. 至免費網站張貼廣告。

# 人文學院所屬學系 碩士班招生策略簡報

國立臺中教育大學 人文學院



## 人文學院所屬學系碩士班

- 語文教育學系碩士班、華語文教學碩士班
- 區域與社會發展學系碩士班
- 諮商與應用心理學系碩士班
- 美術學系碩士班
- 音樂學系碩士班



# 近三年招生現況

103至105學年度人文學院研究所碩士班招生考試報名人數統計表(含甄試入學)

系所別	考試別	103學年度			104學年度			105學年度		
		招生名額	報名人數	錄取率	招生名額	報名人數	錄取率	招生名額	報名人數	錄取率
語文教育學系碩士班	甄試	5	8	62.50%	5	11	45.45%	5	7	71.43%
	考試	6	27	22.22%	5	24	20.83%	5	14	35.71%
	小計	11	35	31.43%	10	35	28.57%	10	21	47.62%
語文教育學系華語文教學碩士班	甄試	4	11	36.36%	4	6	66.67%	5	17	29.41%
	考試	4	34	11.76%	3	21	14.29%	5	20	25.00%
	小計	8	45	17.78%	7	27	25.93%	10	37	27.03%
區域與社會發展學系碩士班	甄試	5	12	41.67%	7	11	63.64%	7	8	87.50%
	考試	6	15	40.00%	3	5	60.00%	3	7	42.86%
	小計	11	27	40.74%	10	16	62.50%	10	15	66.67%
諮商與應用心理學系碩士班	甄試	8	58	13.79%	9	84	10.71%	9	62	14.52%
	考試	9	141	6.38%	10	124	8.06%	9	130	6.92%
	小計	17	199	8.54%	19	208	9.13%	18	192	9.38%
美術學系碩士班	甄試	6	19	31.58%	8	28	28.57%	8	14	57.14%
	考試	8	21	38.10%	6	27	22.22%	3	8	37.50%
	小計	14	40	35.00%	14	55	25.45%	11	22	50.00%
音樂學系碩士班	甄試	0	0	-	0	0	-	0	0	-
	考試	14	39	35.90%	14	56	25.00%	12	51	23.53%
日間部 總計	小計	14	39	35.90%	14	56	25.00%	12	51	23.53%
		75	385	19.48%	74	397	18.64%	71	338	21.01%

## 各碩士班招生困境與未來策略



## 語文教育學系碩士班

### • 困境

- 招生對象以中文系學生為主，但目前中文所也多，語教所未必是學生首選。
- 國立大專院校學生難以將本所列為首選，近年皆偏向各私校中文系招生。

### • 策略

- 透過現正就學的研究生返回畢業母校或利用社群網路宣傳招生。
- 允許修習師資培育課程是外校學生報考本所的誘因之一。
- 向各科技大學之應用中文系學生宣傳本所是能符應所學專長的就讀管道。



## 區域與社會發展學系碩士班

### • 困境

- 由於報名人數不多，雖然每年皆可招滿，但可供篩選的對象有限。
- 此困境應係受到整體社會經濟環境影響，大學畢業生報考研究所的意願降低所致

### • 策略

- 現職國小教師：改善本系現有軟硬體設施，營造更有學術氣息的研究環境，以激發現正就讀的在職生鼓勵同事前來就讀的動機。
- 原師範學院社教系畢業生：本年度起擴大與友校相關科系的交流，如舉辦區域與社會人文的跨校學術研討會，以增進彼此了解，打開本所知名度。
- 有意選讀教育學程者：期待透過本系的專業學習活動（如去年底的南臺灣采風、今年的人文藝術季等），能吸引大學畢業生在修習教程外有不同的進修誘因。



## 諮商與應用心理學系碩士班

- 困境
  - 學生畢業科系多元且非相關科系學生不在少數，學生入學後學習的準備度差異甚大，導致教師授課和專業訓練不易。
- 策略
  - 修改招生考試題型，增加考試題型及題目之鑑別度，以調整入學學生的素質與專業能力



## 美術學系碩士班

- 困境
  - 日間部碩士班設計組正取生報到率稍低。
  - 中部私立美術友系碩士班搶先放榜報到。
  - 日間部碩士班理論組報名人數減少許多。
  - 系所設備費及業務費偏低，較難擴充改善展覽空間及辦理國際學術交流活動。



## 美術學系碩士班

### • 策略

- 強化市場區隔，以提升學系競爭力。
- 塑造學系教學特色，吸引學生入學。
- 藉社區、業界合作互動，籌募資源及經援學系活動。
- 加強學系展覽及創作環境設施之擴充與改善。
- 透過國內外學術交流活動與成果展現，推廣學系良好形象。
- 參與大學網路博覽會，加強學系網站招生資訊傳播。
- 招生策略活動多著重傳播媒體的報導、國內各高中生大學校園的參觀、學系說明會等工作。
- 加強學系學生畢業出路與就業方面的輔導工作。
- 著重學系位處台中市區的優勢推銷。
- 組成專責老師群來推廣招生工作。



人文學院 國立臺中教育大學  
College of Humanities National Sun Yat-sen University

## 美術學系碩士班

### • 策略

- 提供清寒學生及研究生工讀服務機會。
- 依據不同學年度學生所重視的選系因素推展系務。
- 課程與教學考量學生的學習動機及學(術)科能力。
- 辦理招生宣傳時，強化「他人影響」方面的行銷。
- 依據學生的特性，提供考生所需的升學資訊。
- 鼓勵學生利用多元管道，以獲得學系完整的訊息。
- 建立系所學生進路分析，提升學生專業素養，創造市場需求優勢。
- 兼顧設系宗旨與市場環境需求，改善系所發展方向，創造系所新機會。
- 取消日間碩士班理論組



人文學院 國立臺中教育大學  
College of Humanities National Sun Yat-sen University

## 音樂學系碩士班

- 困境
  - 招生目前無困難
- 策略
  - 未來將繼續鼓勵及培養學生參加比賽，提升本校音樂學系知名度及增加學生未來就業機會。
  - 邀請各方音樂學家來校舉辦音樂會、演講，提升音樂學系知名度，吸引學生就讀。
  - 每年舉辦研討會，除增加學生發表及演出機會外，並可與外校師長互動，增廣見聞。



人文學院 國立臺中教育大學  
College of Humanities National Sun Yat-sen University

## 相關文獻研究結論

資料提供：美術系黃嘉勝主任



人文學院 國立臺中教育大學  
College of Humanities National Sun Yat-sen University

## 台灣高等教育招生策略之研究

- 已將4P（產品、價格、通路、推廣）策略應用於招生上。
- 應強化市場區隔，以提升其競爭力。
- 應塑造學校特色，吸引學生入學。
- 藉社區、業界合作互動，籌募資源及支援，加強學校環境設施。
- 透過活動與成果展現，推廣學校良好形象。
- 應加強學校資訊來源，強化網路博覽會之功能。



人文學院 國立臺中教育大學  
College of Humanities National Sun Yat-sen University



## 行銷策略在大學校院招生之研究

- 設立專責招生行銷單位來推廣招生是最好的方式。
- 推展招生行銷工作最重要的是「提升學校聲望」。
- 行銷策略應用於招生，以學校形象及口碑良好、清寒學生工讀機會、教學學習平台、學校首頁設有招生專門選項、參加大學博覽會、實施獎勵入學方案、與地方關係良好，這幾項策略實際符合程度最高。



人文學院 國立臺中教育大學  
College of Humanities National Sun Yat-sen University



## 師範院校招生行銷策略規劃之研究

- 整體招生市場中的學生，大致可區分為生活取向、就業取向、理想取向三種不同的類型。
- 師範校院既有的招生目標較傾向為就業取向的學生。
- 招生活動可著重傳播媒體的報導、大學校園的參觀、學院科系說明會。
- 學生對於師範校院的畢業出路、就業輔導方面較為偏好。
- 可著重「學校地點」的優勢、加強師生互動，整體師範校院則應以「教學品質」作為招生特色的象徵。
- 發覺與掌握師範校院獨有的辦學特色，強調本身相較於其他大學的差異性。



人文學院 國立臺中教育大學  
College of Humanities National Sun Yat-sen University



## 結論

- 建構學校特色：料好、價實在
- 行政→彈性新鮮
- 教學→大師大順
- 環境→美景美力



人文學院 國立臺中教育大學  
College of Humanities National Sun Yat-sen University

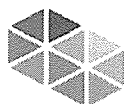




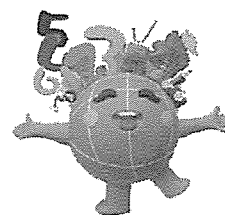
國立臺中教育大學  
National Taichung University of Education



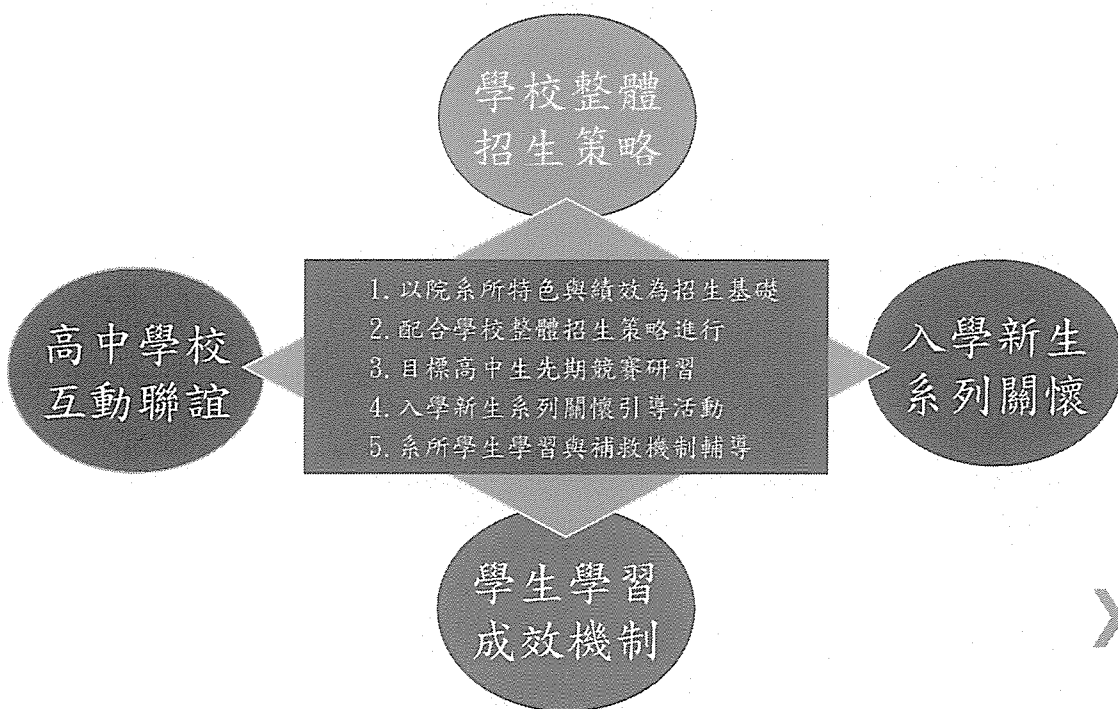
# 理學院招生策略簡報



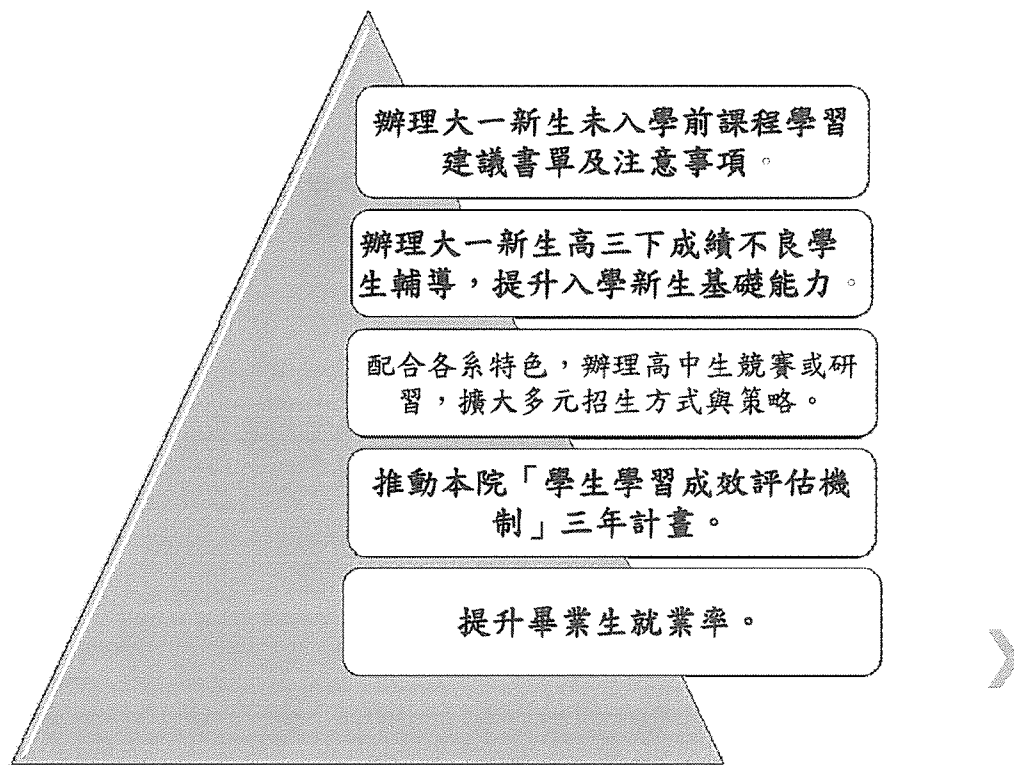
報告人：王曉璿院長



## 理學院招生策略規劃



# 理學院招生策略



## 大一新生未入學前建議學習書單\_數教系

學系	建議閱讀書單	備註
數學教育學系	<ol style="list-style-type: none"> <li>1. 郭婷瑋譯(2011)。數學的祕密生命。臺北市：臉譜文化。</li> <li>2. 洪萬生、英家銘、PM團隊譯(2014)。溫柔數學史：從古埃及到超級電腦(2版)。臺北市五南出版社。</li> <li>3. 由於本校規定大學部畢業生需通過全民英檢中級檢定，建議同學可先行增進英文專業能力，並及早規劃參加相關英文能力檢定考試。</li> </ol>	<ol style="list-style-type: none"> <li>1. 從過去到現在，數學家始終在追求天地萬物間亙古不變的真理。《數學的祕密生命》這本書介紹了分為九章，共有50個故事，請同學仔細地去品味數學家他如何從天地萬物的現象中看到規律，進而找到符應的理論，這對於您日後在大學生涯中邏輯的推理有很大的幫助。</li> <li>2. 《溫柔數學史》則介紹了自古以來數學文明的起源與發展，讓您能從中理解數學的脈絡，這對於您未來在大一修讀數學史課程時，會有很大的幫助。</li> </ol>



## 大一新生未入學前建議學習書單\_科教系

學系	建議閱讀(先修或自習)書單(研習或課程)	備註
科學教育與應用學系	<ol style="list-style-type: none"> <li>1. 閱讀科學人雜誌。(參考網址：<a href="http://sa.ylib.com/">http://sa.ylib.com/</a>)</li> <li>2. 加強英文能力。(例如利用voicetube網站 <a href="https://tw.voicetube.com">https://tw.voicetube.com</a> /或其它資源自我學習)</li> <li>3. 熟悉科學英文辭彙。(可參考國家教育研究院學術名詞資訊網 <a href="http://terms.naer.edu.tw/">http://terms.naer.edu.tw/</a>)</li> </ol>	本系的英文能力畢業門檻為通過全民英檢中級初試(或其它測驗相對應的等級), 尚未達標的同學請加油, 祝大家早日跨越門檻, 向更遠大的目標邁進!

## 大一新生未入學前建議學習書單\_資工系

學系	建議閱讀書單	備註
資訊工程學系	<ol style="list-style-type: none"> <li>1. 建議同學可增進自身對於「程式設計」之認識與能力, 可多閱讀坊間有關程式語言書籍, 如C++, Java……等。</li> <li>2. 本系有辦理CPE程式能力檢定, 在同學具備相當程式設計能力之後即可參與檢定考試, 畢業前須完成通過檢定或相關課程之規定, 同學們可及早準備。</li> <li>3. 因本系上課使用原文書, 建議同學可增進英文閱讀之能力, 培養閱讀資訊書籍之興趣。</li> <li>4. 本系英文畢業門檻為通過全民英檢中級(含)以上, 多益550分(含)以上程度, 故可加強英文聽說讀寫之能力。</li> </ol>	<p>可參閱書籍及網站資料如下:</p> <p>【程式設計】</p> <ol style="list-style-type: none"> <li>1. JAVA SE 8 基礎必修課, 碁峰出版社</li> <li>2. Code cademy</li> </ol> <p><a href="http://www.codecademy.com/">http://www.codecademy.com/</a></p> <p>【英文】</p> <ol style="list-style-type: none"> <li>1. voicetube網站。</li> </ol>

# 大一新生未入學前建議學習書單\_數位系

學系	建議學習書單
數位內容科技學系	1. 計算機概論，作者：趙坤茂，張雅惠，黃寶萱，出版社：全華出版社。出版日期：2014/07/10。 ◎閱讀重點：數字系統轉換、電腦硬體、網際網路、程式設計、演算法。
	2. 數位內容：虛擬與真實交界的產業，作者：范梅君著，出版社：典藏藝術家家庭。出版日期：2004/04/30。 ◎內容簡介 本書從應有的觀念談起，討論動畫、遊戲、線上學習和互動多媒體的產業現況，再論數位資產的鑑價和融資，以及未來應如何發展等各個層面，對數位內容產業作了一個完整的全面介紹。
	3. 台灣數位藝術e檔案，Taiwan Digital Art E-Files，作者：林鳳萍等，出版社：藝術家，出版日期：2012/09/24。 ◎閱讀重點：數位藝術、科技藝術、新媒體藝術、互動藝術 ◎網路資源：台灣數位藝術知識與創作流通平台網站 <a href="http://www.digiarts.org.tw/chinese/index.html">http://www.digiarts.org.tw/chinese/index.html</a>
	4. 數位藝術概論：電腦時代之美學、創作及藝術，作者：葉運睿/著，出版社：藝術家，出版日期：2005/12/10。 ◎閱讀重點：數位藝術、科技藝術、新媒體藝術、互動藝術 ◎網路資源：台灣數位藝術知識與創作流通平台網站 <a href="http://www.digiarts.org.tw/chinese/index.html">http://www.digiarts.org.tw/chinese/index.html</a>
	5. 由於本校規定大學部畢業生需通過全民英檢中級檢定(或其它測驗相對應的等級)，建議同學可先行增進英文專業能力，並及早規劃參加相關英文能力檢定考試。 ◎網路資源：例如利用voicetube網站 <a href="https://tw.voicetube.com/">https://tw.voicetube.com/</a> 或其它資源自我學習。

# 大一新生建議書單\_實施檢討與改善

	數教系	科教系	資工系	數位系
建議閱讀書單寄出日期	104.6.5	104.5.29	104.6.5	104.6.5
實施成效檢討	問卷方式調查	座談方式調查	問卷方式調查	1.問卷方式調查 2.導師輔導 3.撰寫心得報告
未來實施與改善	可於開學後針對書籍內容辦理有獎徵答或其他方式提高學生自學率。	提供相關科學英文辭彙供學生自我學習	擬調整進階閱讀目其新	將以其他方式提供入學前新生學習

## 大一新生高三下成績不良者之輔導\_各系辦理情形檢討與改善

學系別/項目	數教系	科教系	資工系	數位系
新生高三成績不理想者人數	2人	4人	1人	5人
輔導措施	<input checked="" type="checkbox"/> 繳交心得報告 <input type="checkbox"/> 相關提升基本能力措施，如	<input checked="" type="checkbox"/> 繳交心得報告 <input type="checkbox"/> 相關提升基本能力措施，如	<input checked="" type="checkbox"/> 繳交心得報告 <input checked="" type="checkbox"/> 與導師交流會談學前閱讀過程中有疑問之處	<input checked="" type="checkbox"/> 繳交心得報告 <input type="checkbox"/> 相關提升基本能力措施，如
輔導措施檢討	利用每週2次的中午(約半小時)由本系研究生帶領閱讀相關書籍，持續閱讀10週，並繳交心得報告3篇。	請學生繳交心得報告，了解學生成績不理想原因進行輔導	致電學生及家長：依本系提供之書單提交1張A4書面報告，開學後並與導師交流學習心得。	由本系研究生助理輔導，由本系推薦書單中挑選一本書進行閱讀並繳交心得報告。
未來辦理之改善或建議	建議明確定義所謂「成績未臻理想」之分數或標準，俾利做為系上輔導之方向。	建議大考中心提供高三歷年成績供高視高三下學期成績是否明顯退步	因家長及學生反應良好故明年仍以此標準及措施輔導成績不理想之學生繳交心得報告，並與家長聯繫談話，共同關心學生閱讀學習情況。	1. 建議明確定義所謂「成績未臻理想」之分數或標準，以避免輔導單位、受輔導生、或家長間產生疑慮。 2. 建議由高中學校依高三下已取得大學學籍之學生進行學習輔導。

## 各系辦理高中生競賽或研習，擴大多元招生方式與策略

主辦科系	活動內容	報名隊伍
數教系	2015高中生數學解題競賽	75隊計225位學生
科教系	2015全國高中職科學實驗解說競賽	34隊計102位學生
資工系	2015高中生資訊知識及邏輯推理團隊設計競賽	68隊計204位學生
數位系	2015暑期高中生數位體驗營	32位學生
合計參賽隊伍		177隊 總共563位學生

主辦科系	活動內容	報名隊伍
數教系	2016年高中生數學解題競賽	73隊219位學生
科教系	2016全國高中職科學遊戲與玩具創意設計競賽	24組72位學生
資工系	2016高中生資訊知識及邏輯推理團隊競賽	25隊75位學生
數位系	2016數位整合設計工作坊	38位學生
合計參賽隊伍		160隊 總共404位學生

## 推動理學院「學生學習成效評估機制」三年計畫

### 一、103學年度第二學期

- (一)各系進行必修課程目標與核心能力檢視，以確認各系學生的階段能力培養目標。
- (二)初步訂定各系大學部第一階段綜合能力檢核標準(亦即一二年級的綜合學習成果)，以及大學部第二階段綜合能力檢核標準(各系大學部畢業生的最基本學習成果)。

### 二、104學年度第一學期

- (一)修正與確認各系第一階段與第二階段綜合能力檢核標準。
- (二)規劃大學部學生於三上進行各系第一階段綜合能力檢核方式與作法。
- (三)規劃大學部學生於四下進行各系綜合能力檢核方式與作法。

### 三、104學年度第二學期

- (一)修正與確認大學部學生三上第一階段綜合能力檢核方式與作法。
- (二)修正與確認大學部學生四下各系綜合能力檢核方式與作法。

### 四、105學年度第一學期

- (一)進行各系大學部大三上第一階段綜合能力檢核。
- (二)針對各系大學部第一階段綜合能力檢核結果進行檢討與修正。

### 五、105學年度第二學期

- (一)進行各系大學部四下學生綜合能力檢核。
- (二)針對各系大學部四下學生綜合能力檢核進行檢討與修正。



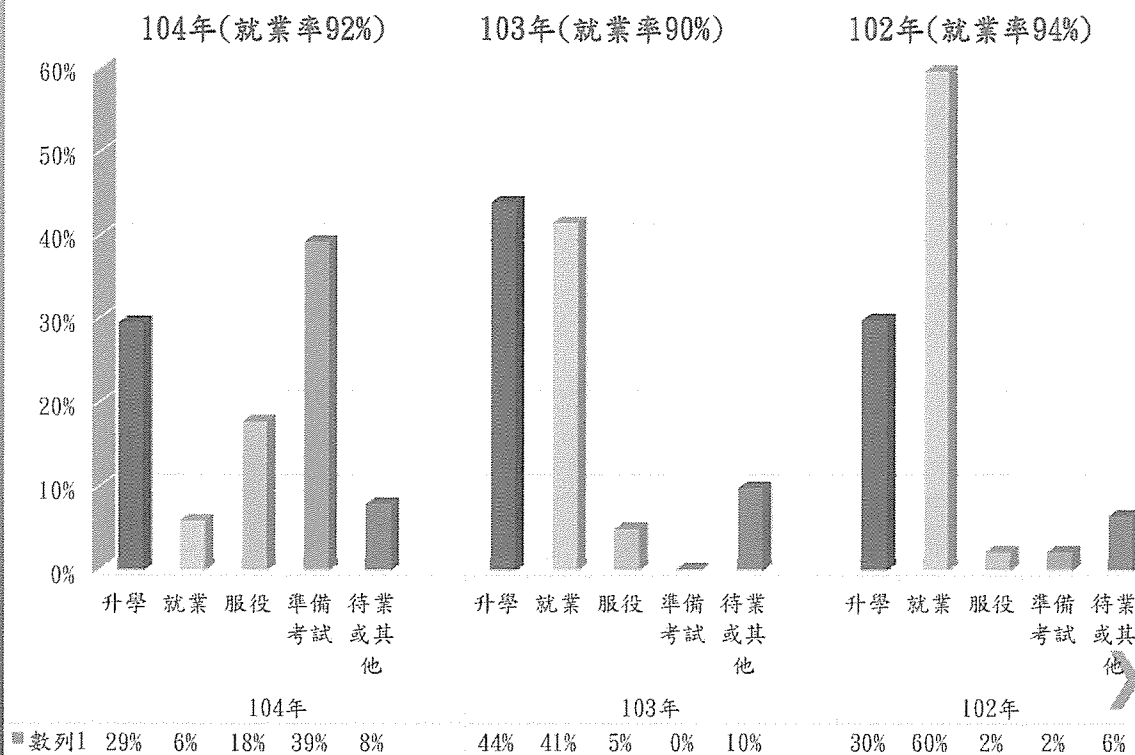
## 推動本院「學生學習成效評估機制」第一年進度檢

推動目標及內容	教務系	研教系	資工系	數信系
103 第二學期 1.各系必修課程與核心能力檢視 2.初步訂定大學部第一階段綜合能力檢核標準 3.修正與確認各系第一階段綜合能力檢核標準	已完成	已完成	已完成	已完成
104 第一學期 初步確認 1.大學部第一階段綜合能力評估標準	評估標準 V 已完成 <input type="checkbox"/> 未完成 達到本系「第一階段學生學習成效卡」系訂標準	評估標準 V 已完成 <input type="checkbox"/> 未完成 學生學習成效自我檢核、導師回饋	評估標準 V 已完成 <input type="checkbox"/> 未完成 通過CPE程式能力檢定	評估標準 V 已完成 <input type="checkbox"/> 未完成 通過學生e-portfolio
具體實施期程	大三上學期期初	大三上學期期初	每年3、5、10、12月辦理檢定，學生自行擇定日期參加檢定	由104-2納入各科目教學大綱評分項目之一
實施後輔導機制	導師與相關課程授課教師提供輔導及後續諮詢、建議。	導師回饋	公布測驗結果供老師知悉輔導學生，並安排每週2次程式課輔活動，由助教一對一或一對多解題或設計專題課程加強學生程式設計之能力。	1.由各科目教師協助輔導。 2.於每學年初辦理e-portfolio競賽，由本系師生共同評分，錄取名成績優異同學，頒發獎狀。
105 大學部第二階段綜合能力評估標準	評估標準 V 已完成 <input type="checkbox"/> 未完成 達到本系「第二階段學生學習成效卡」系訂標準	評估標準 V 已完成 <input type="checkbox"/> 未完成 學生學習成效自我檢核、畢業成果展	評估標準 V 已完成 <input type="checkbox"/> 未完成 完成資訊專題	評估標準 V 已完成 <input type="checkbox"/> 未完成 通過學生畢業專題
具體實施期程	大四下學期期末	大四下學期期末	每年12月	大三-大四實施
實施後輔導機制	導師與相關課程授課教師提供輔導及後續諮詢、建議。	系上老師回饋	學生為專題之導師組由導師提供	1.各指導教師輔導。 2.於大三由期、展覽。大校、外學相 3.校家提供 4.校內外、專、查、審、議、建、議、相、關、建、議。

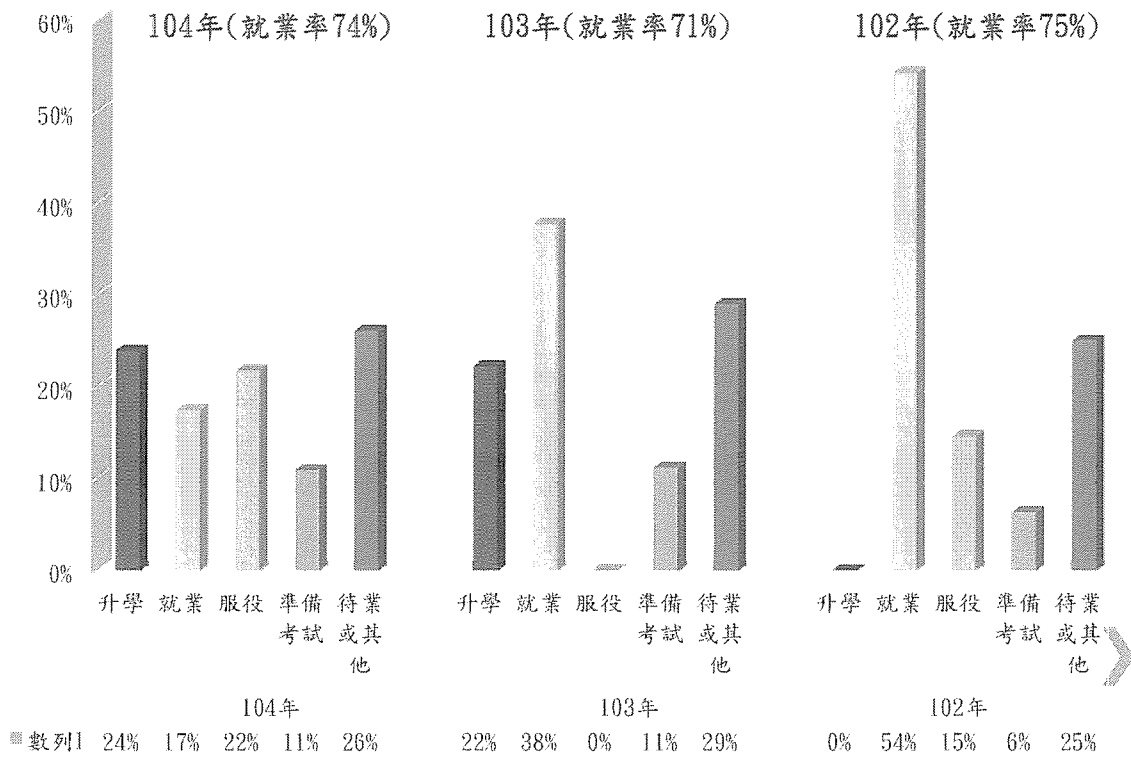
## 提升本院畢業生就業率

畢業年份	系別及項目	數教系	科教系	資工系	數位系
104年	升學	15	11	23	8
	就業	3	8	3	8
	服役	9	10	8	7
	準備考試	20	5	5	2
	待業或其他	4	12	11	5
	總人數	51	46	50	30
	就業率	92%	74%	78%	83%
103年	升學	18	10	21	15
	就業	17	17	7	19
	服役	2	0	8	3
	準備考試	0	5	0	0
	待業或其他	4	13	0	7
	總人數	41	45	36	44
	就業率	90%	71%	100%	84%
102年	升學	14	0	11	10
	就業	28	26	22	19
	服役	1	7	7	2
	準備考試	1	3	0	3
	待業或其他	3	12	3	1
	總人數	47	48	43	35
	就業率	94%	75%	93%	97%

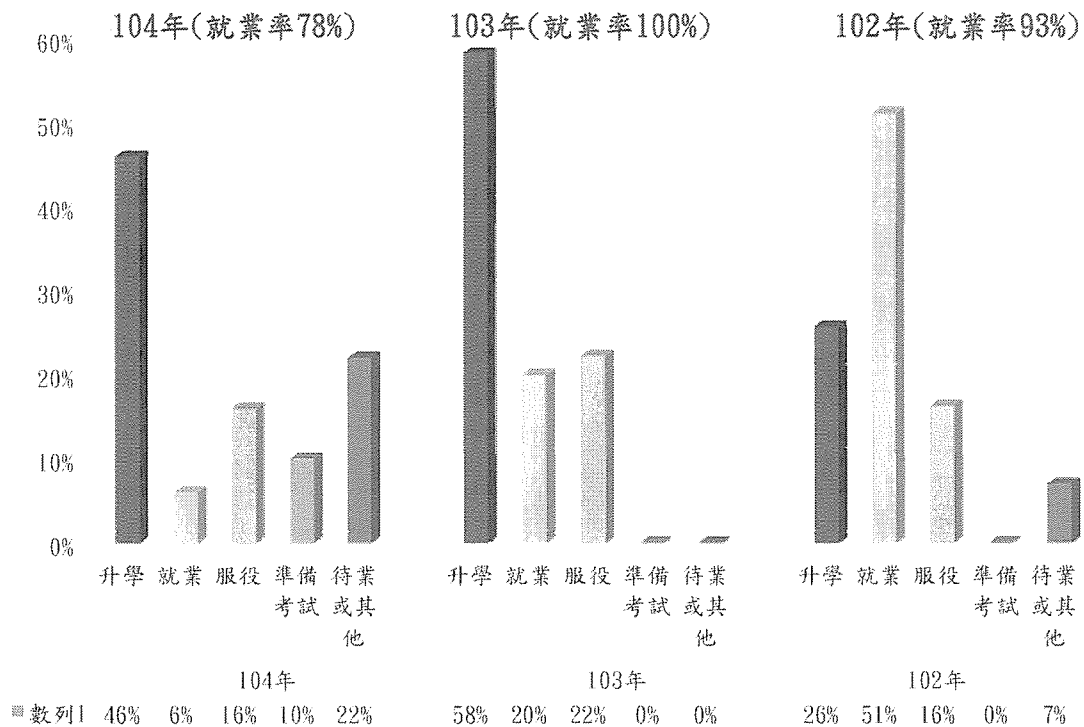
## 數教系\_近三年畢業生流向調查



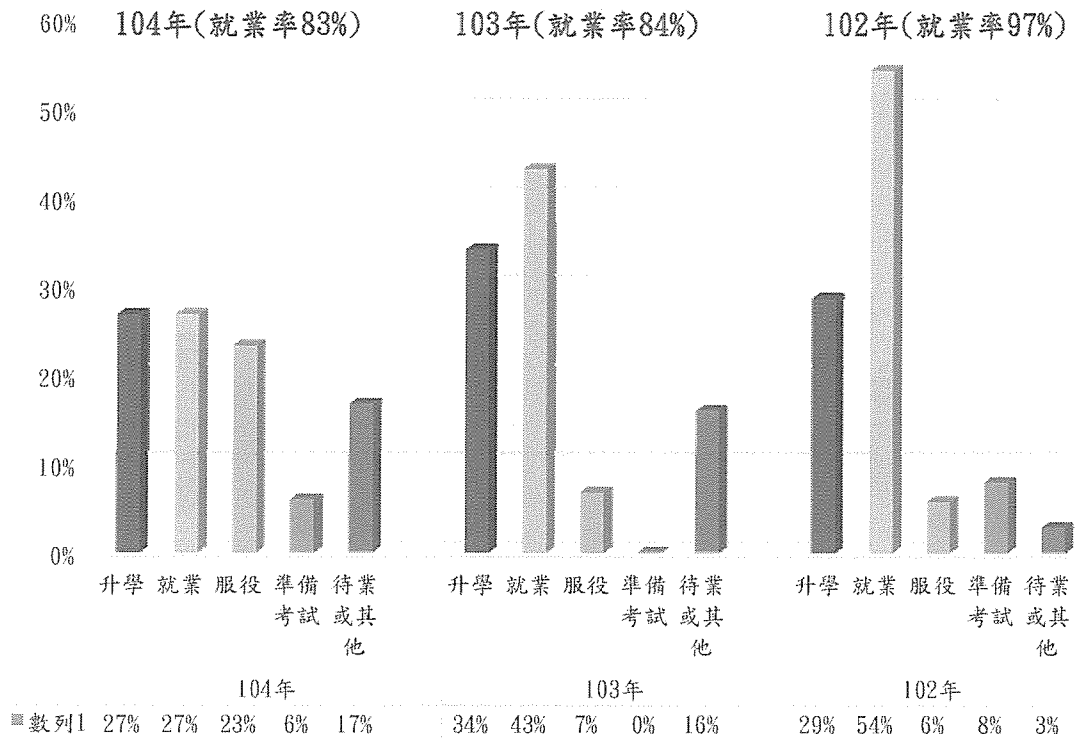
## 科教系\_近三年畢業生流向調查



## 資工系\_近三年畢業生流向調查



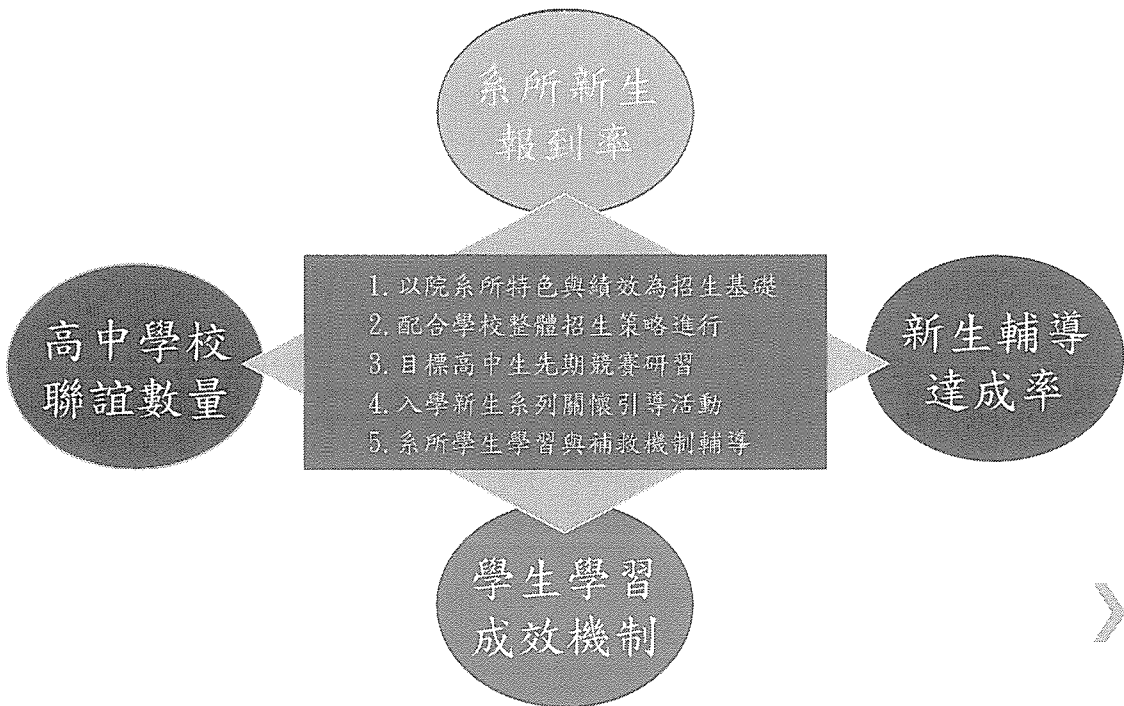
# 數位系\_近三年畢業生流向調查



## 系所新生報到率

項目/學年度	數教系	科教系	科教系環碩班	資工系	數位系
大學部	104	87.5%	91.1%	-	94%
	103	91.7%	97.8%	-	92%
	102	92.3%	93.5%	-	96.1%
碩士班	104	100%	100%	100%	83.3%
	103	100%	100%	100%	100%
	102	93.8%	91.7%	92.3%	94.4%
碩士在職專班	104	100%	91.7%	84.6%	-
	103	100%	60%	-	-
	102	100%	-	-	-

# 理學院招生努力目標



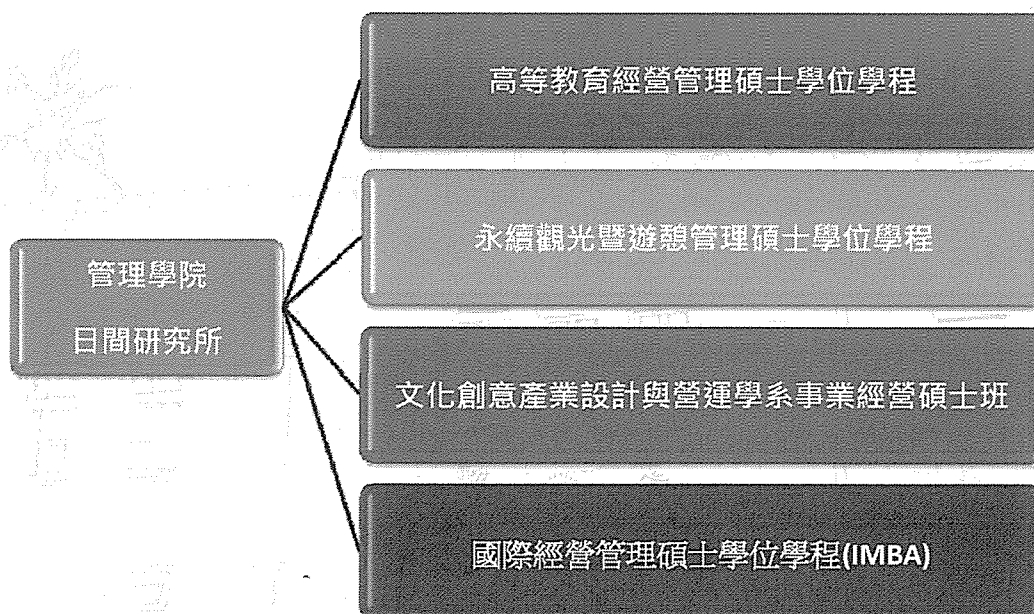




# 碩士班招生策略簡報

## 國立臺中教育大學 管理學院

創新經營、邁向卓越、永續發展



創新經營、邁向卓越、永續發展



# 高等教育經營管理碩士學位學程

創新經營、邁向卓越、永續發展



## 現況及問題分析(1/2)

- 自101學年度成立，係目前國內唯一以培育高等教育經營管理為碩士之學術單位。
- 101~104學年度招生名額為8名，105學年度增加為10名。
- 本碩士班偏屬教育類學門，招生比一般就業導向或熱門科系更為不易。

創新經營、邁向卓越、永續發展



## 現況及問題分析(2/2)

年度	甄試				考試			
	名額	報名人數	錄取人數	錄取率	名額	報名人數	錄取人數	錄取率
101	4	17	4	23.53%	4	14	4	28.57%
102	4	9	4	44.44%	4	6	4	66.67%
103	4	12	4	33.33%	4	5	3	80.00%
104	5	13	5	38.46%	3	9	3	33.33%
105	6	10	6	60.00%	4	6	4	66.67%

創新經營、邁向卓越、永續發展



## 招生策略

- 針對有興趣或甄試未錄取者，提供進修部隨班附讀資料，歡迎其先行就讀，可抵入學後學分。
- 研究生獎學金每位每學年最高6千元；最佳碩士論文獎每位每學年最高2萬元。
- 招生對象鎖定大專院校職員，可採實地拜訪或個別寄招生資訊。
- 透過畢業校友及在學學生進行宣傳。
- 製作招生宣傳文宣與公文，寄發至各相關單位。
- 教師主動利用授課與參與活動時進行宣傳。
- 至中部各大補習班入班宣導。

創新經營、邁向卓越、永續發展

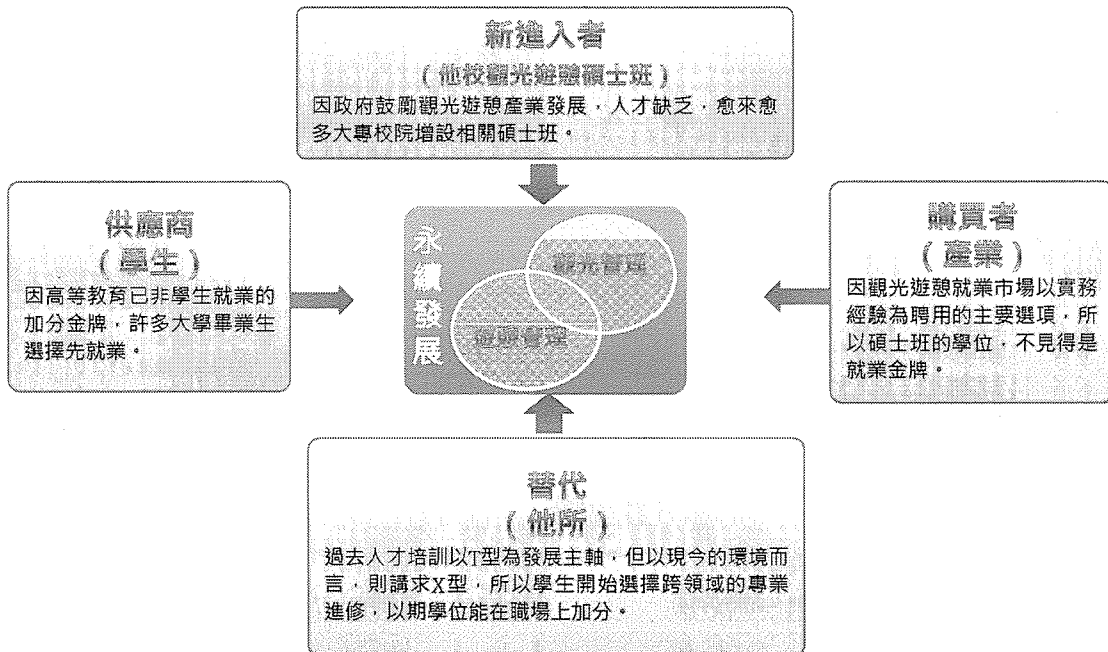


# 永續觀光暨遊憩管理碩士學位學程

創新經營、邁向卓越、永續發展



## 現況及問題分析



創新經營、邁向卓越、永續發展



## 招生策略(1/2)

- 於學校圍牆張貼紅布條或重要路段設置羅馬旗，增加曝光度
  - 本校附近居民並不知道本校設有觀光所，因此應先讓在地鄰居們認識我們，提升基礎知名度
- 增加網路搜尋曝光度。
  - 購買關鍵字廣告，如文化大學。
  - 網頁資料即時更新，提升被搜尋的機會。

創新經營、邁向卓越、永續發展



## 招生策略(2/2)

- 辦理不同主題的專題演講。
- 簡化研究所考試報名流程。
  - 如：現有報名方式需檢附班級名次表單，希望直接以成績單上之班級名次表示即可。
  - 目前研究所甄試生，第一次錄取同學須在本校報到3次，希望簡化報到程序。

創新經營、邁向卓越、永續發展



# 文化創意產業設計與營運學系 事業經營碩士班

創新經營、邁向卓越、永續發展



## 現況及問題分析

- 研究生來源融合一般與在職生，使教師在教學引導上能兼容理論與實務。
- 近年整體產業景氣不佳，學生對管理學位需求減緩
- 系所名稱與定位較不易被外界瞭解
- 管院碩班學制之間協調與整合，在招生較不易分工

創新經營、邁向卓越、永續發展



## 招生策略

- 全體師生持續透過各種人脈管道進行宣導
- 提供經費舉辦業界參訪及畢業校友活動
- 開放大學部修習碩士班課程，以增加學生對本班參與
- 透過系所整併以分工招生管道及來源

創新經營、邁向卓越、永續發展



## 國際經營管理碩士學位學程 (IMBA)

創新經營、邁向卓越、永續發展



## 現況

- 全球化的經濟趨勢

經濟全球化時代來臨，國際商務型態日趨多元複雜，人才需求均不同往日。本碩士學位學程為能培養出具有國際觀、擅長跨文化及多種語言溝通，並能掌握國際市場動脈，且具分析與解決國際企業問題的管理人才而設立。

- 中部地區之產業國際化人才培育需求

1. 中部地區外籍學生日益增多之學習需求:目前中部地區大學院校就讀大學部商管相關科系之全球外籍生估計近千人，並以在中部私立大學就讀為多，可知外籍生來台學習商管專業知識之需求將有擴大之趨勢。
2. 中部科學園區設立及眾多工業廠商轉型:極力拓展全球市場，衍生企業國際化管理之人才需求。

- 本校IMBA設立優勢

本校地處臺中市中心區，交通便利、地理環境優渥，且擁有國立大學的充沛教育資源，設立IMBA不僅可以符合產業需求，促進我國教育產業國際化的發展，亦能強化本校國際化競爭能力。

**創新經營、邁向卓越、永續發展**



## 問題分析

- 本校各項資訊及系統缺乏國際化

1. 本校各項資訊系統皆為中文介面，國際生使用無法適應，至耗費人力及行政程序不佳
2. 本校全球經濟、趨勢分析...等外文類書及資料庫嚴重不足

- 中部國立大學設立碩班招收國際生日趨增加

目前中部國立大學(EX:國立聯合大學、國立雲林科技大學)入續增設相關商管類國際碩士班，招收國際生與一般生，並趨向中英文方式協同授課，使課程設計多元化，易培養出具有國際觀、擅長跨文化及多種語言溝通的國際企業管理人才。

**依據上揭問題，若未持續改善本校軟硬設備及本學位學程發展趨勢，恐影響後續發展問題。**

**創新經營、邁向卓越、永續發展**





## 招生策略

本學位學程目前招生狀況由本校國際及兩岸事務暨研究發展處統籌招收國際生，為能提高國際生就讀意願，提供並協助以下說明：

- 提前國際學生註冊報到時間

經查，本國各大專校院目前國際生註冊時間趨於提前報到，如將本校國際學生註冊時間提前，較可先掌握學生狀況，以增加學生報到率。

- 以口碑吸引國際生就讀

因資源限制，本學位學程對於國際生在校務行政需求皆採一對一的協助；而本學位學程教師在課程中之教學亦會加以輔導，讓國際生能有較多關懷之感受，以利增進國際生之認同感，進而吸收該生國家生員。

**創新經營、邁向卓越、永續發展**



檔 號：

保存年限：

簽 於 註册組

日期：105年2月23日

主旨：檢陳105學年度研究所碩士班招生委員會第二次會議紀錄如附件，簽請核示。

說明：本次會議業於105年2月23日下午2時於行政大樓二樓A213會議室辦理完竣，會中討論事項及會議決議情形詳如附件1。

擬辦：如奉 核可，擬分送各任務編組及相關系所，依決議分配之預算支用經費並續辦招生考試相關事宜。

敬陳

校長

會辦單位：主計室

第一層 決行

承辦單位

會辦單位

決行

專員 李佩珊

張淑真

敬

教務長 洪榮勝

奉檢後請影印一份送 註室

王計室 胡佩玲

王計室 胡佩玲

註計室 許秀鳳

臨時決議部由  
張淑真 李佩珊  
105/2/23 王玲玲

105/1/100

副校長 侯禎培

可

校長 王如哲

105/02/26



# 國立臺中教育大學

## 105 學年度研究所碩士班招生委員會第二次會議紀錄

壹、時間：105 年 2 月 23 日（星期二）下午 2 時

貳、地點：行政大樓二樓 A213 會議室

參、主席：王主任委員如哲

記錄：李佩珊

肆、出席委員：（如簽到名冊）

伍、業務報告

一、105 學年度研究所碩士班招生考試已於 105 年 1 月 26 日（週二）截止報名，並於 105 年 3 月 2 日（週三）寄發准考證，筆試日期為 105 年 3 月 12 日（週六）上午 8 時 20 分至 11 時 40 分。

二、本校近五年研究所碩士班招生考試報名情形如下表：

學年度	101		102		103		104		105	
考試別	甄試	招生考試	甄試	招生考試	甄試	招生考試	甄試	招生考試	甄試	招生考試
招生名額	81	202	105	178	120	153	119	145	128	147 (原招生名額 126 名，納入甄試缺額 21 名)
核定名額	283		283		273		264		254 (核定名額)	
報名人數	281	820	349	628	339	596	405	607	279	459
小計	1,101		977		935		1013		738	
錄取率%	28.83	24.63	30.09	28.34	35.40	25.67	29.38	23.89	45.88	32.03
平均錄取率%	25.70		28.97		29.20		26.06		34.42	

三、有關本校 103 學年度至 105 學年度，各系（所、學位學程）招生考試之報名人數統計表如附件。

四、本次招生考試閱卷時間為 105 年 3 月 14 日（週一）下午 1 時 30 分至 105 年 3 月 17 日（週四）晚上 8 時 30 分，閱卷時間已於閱卷通知單註明，另請主任協助提醒各閱卷委員。

五、本校 105 學年度研究所碩士班報名期間發生考生繳費疑義乙節說明：

（一）報考 105 學年度研究所碩士班黃姓考生取得轉帳號碼後並完成轉帳程序，系統卻一直呈現尚未繳款之訊息，無法進系統報名之情況，經該生向本校反映後，本組請出納組協助確認該生繳費狀態，經查該筆帳號已繳款並請台銀重新傳送銷帳通知後，該生始得以進入系統完成報名。

（二）事後本處依據該生所提供之相關資料，發現系統取號時間（1/24）與該生實際取號時間（1/23）不同，故請本校計網中心協助釐清，經本校計

網中心查覆，該帳號被黃生取號並繳費完成後，不明原因又被另一位廖姓考生取走相同繳費帳號，導致原 1/23 臺銀沖銷已繳費帳號又被 (1/24) 清為未繳費。

- (三) 因事涉考生重大權益，已將相關事項資料移請計網中心協助瞭解及釐清，為何相同帳號可以被不同考生重複取號，導致已繳費完成之考生無法進入招生系統完成報名，經 2 月 19 日與計網中心聯繫瞭解處理情形，計網中心表示因考生所使用之網路環境難以掌握，故目前尚未查出原因。

#### 陸、提案討論

提案一：本校 105 學年度研究所碩士班招生考試經費預算表(草案)，提請討論。

說明：

- 一、105 學年度研究所碩士班招生考試收入總金額預估為 926,500 元，依據本校「自辦招生考試工作酬勞支給基準」規定之各項支給標準，研擬預算表草案。
- 二、辦理書審、面試考試之系(所、學位學程)，可支出經費預算額度擬以各系所面試收入 60% (含面試委員酬勞、面試當日試務工作費及雜支等)，另加計書面審查工作酬勞(每位考生 180 元計算)。
- 三、循往例筆試當日已編列相關預算請各系(所、學位學程)主管出席簽到，協助處理考生對試題之疑義，試務組將另行送發通知提醒各系(所、學位學程)主任。

決議：照案通過。

提案二：有關報考教育學系碩士班聯合招生及特殊教育學系碩士班輔助科技組考生，申請身心障礙考生應考需求乙案，提請討論。

說明：

- 一、今年度報考教育學系碩士班聯合招生及特殊教育學系碩士班輔助科技組考生依簡章規定，提出身心障礙考生應考需求。
- 二、該生為中度聽障，申請面試應考需求如下：
  - (一) 希望評審講話速度放慢，並能以手語輔助解釋。
  - (二) 評審發問之問題，如聽不清楚，可請求重複講解、桌上備紙筆以筆談方式輔助或題目用白板抄寫。
  - (三) 面試時間能延長 10 分鐘。
- 三、本案已先行送請特殊教育資源中心協助審定，原則同意該生應考需求。
- 四、本案倘同意該生所請，擬另函通知考生核定結果，並請教育學系及特殊教育學系依該生需求安排試務相關事宜。

決議：照案通過。

柒、臨時動議：各院招生策略於學術主管會議由各院報告。

捌、散會：下午 2 時 20 分。