

# 國立臺中教育大學

## 106 學年度第 1 次校務發展委員會議程



日期：106 年 9 月 26 日(星期二)

時間：上午 10 時整

地點：行政樓 2 樓 A213 會議室

承辦單位：秘書室

聯絡人：黃淑惠 (分機 3370)



# 國立臺中教育大學 106 學年度第 1 次校務發展委員會

## 會議議程

開會時間：106 年 9 月 26 日(星期二)上午 10 時整

開會地點：行政樓 2 樓 A213 會議室

主持人：王校長如哲

出席者：如簽到名冊

記錄：黃淑惠

### 壹、主席致詞

### 貳、報告事項

一、宣讀及確認 105 學年度第 4 次校務發展委員會議紀錄……………P1

裁示：

二、校務發展委員會決定或指示未辦結事項檢查情形彙整表，報請鑒察…P3

裁示：

三、有關「整體校園景觀規劃」成果報告說明乙案（報告單位：總務處）……………P6

裁示：

### 參、討論事項

提案：有關人文學院擬成立「高階人文藝術素養人力資源發展碩博士學位學程」案，提請審議。（提案單位：人文學院）……………P21

### 肆、臨時動議



# 國立臺中教育大學 105 學年度第 4 次校務發展委員會

## 會議紀錄

開會時間：106 年 5 月 9 日(星期二)上午 10 時 00 分

開會地點：行政樓 2 樓 A213 會議室

主持人：王校長如哲

出席者：如簽到名冊

記錄：黃淑惠

### 壹、主席致詞 (略)

### 貳、報告事項

一、宣讀及確認 105 學年度第 3 次校務發展委員會議紀錄

裁示：同意備查。

二、校務發展委員會決定或指示未辦結事項檢查情形彙整表，報請鑒察

裁示：同意備查 (編號 9 總務處辦理情形修正如附件)。

### 參、討論事項

提案：提案：有關本校 106-110 學年度中程校務發展計畫草案配合校外審查意見修正情形乙案，提請討論。(提案單位：秘書室)

說明：

- 一、依 106 年 3 月 14 日本校 105 學年度第 3 次校務發展委員會 (以下簡稱校發會) 決議辦理。
- 二、查本室業依 105 年 10 月 4 日及同年 11 月 29 日 105 學年度第 1 次及第 2 次校發會決議 (如附件 1)，完成中程計畫初稿修正及彙整作業，並經簽准送請國立中山大學鄭英耀校長、中臺科技大學李隆盛校長及國立中正大學教育學研究所林明地教授協助審查完竣，並回覆審查意見 (如附件 2) 在案。
- 三、次查外審委員意見經提報 106 年 3 月 14 日 105 學年度第 3 次校發會決議以：「一、請秘書室就外審委員意見逐項檢視，如屬整體通盤性意見由秘書室回應是否採納修正，其他個別性事項如有需要再請相關單位回應。二、外審委員意見如確屬無法採納者，請說明原因。」(如

附件 3)

四、本室業依外審委員意見再修正中程計畫草案，本次修正內容主要為第一章至第三章前段部分(如附件 4)。為利檢視修正情形，茲就外審委員意見分類整理臚列，並填報各項意見修正處理情形(如附件 5)，併請審議。

五、本案如經大會審議通過，即提送校務會議審查。

決議：

- 一、參採教育部來文用語，改為「中長程」校務發展計畫。
- 二、照案通過，依程序提送校務會議審查。

肆、臨時動議：(無)

伍、其他裁示：

- 一、日後於會議召開前，先徵詢委員是否有校務發展之相關建議或提案，俾提會討論。
- 二、教務處刻正辦理「高教深耕計畫」之校內重要計畫盤點作業，請各學院以「院」的角度，協助辦理所屬各學系(所、學程)之計畫綜整事宜。

散會：上午 11 時 30 分

## 貳、報告事項

案由：校務發展委員會決議或裁示未辦結事項檢查情形彙整表一案，報請鑒察。

說明：

- 一、 本次檢查結果，列管案件共 6 案，業請各承辦單位填復辦理情形，並經彙整完竣如後。
- 二、 各相關單位所辦案件，建議解除列管計 3 案、繼續列管計 2 案，另 1 案依決議辦理。

裁示：

# 國立臺中教育大學

## 校務發展委員會決議或裁示未辦結事項檢查情形彙整表

106.9.26

編號	會議決定或指示事項	辦理情形	承辦單位	解除或繼續列管
1 (105.5.17 104 學年度 第 4 次)	<b>裁示：</b> 請總務處就學校整體校園景觀規劃事宜提案至「校園規劃小組」討論，並將討論結果提送校發會。	本處委託許育嘉聯合建築師事務所進行校園景觀規劃，且規劃內容業依 105 年 12 月 30 日及 106 年 5 月 16 日等 2 次校園規劃小組審議結果修正完成，據此，本處將規劃內容提報本次會議進行說明。	總務處	依決議
2 (105.11.29 105 學年度 第 2 次)	<b>提案二：</b> <b>案由：</b> 有關本校林之助紀念館擬於館區後方空地草坪區域增建複合式展演空間乙案，提請審議。（提案單位：文化創意產業設計與營運學系） <b>決議：</b> 一、原則同意本案規劃方向，惟是否採行 BOT 或募款等其他方式，及是否將空間擴展到現有創新育成中心位址等，請先進行可行性評估。 二、於下次提報時，請提供細部規劃方案及可行性評估結果。	<b>文創系：</b> 本案目前正由總務處辦理土地分割作業中，俟待土地分割作業完成後，進行細部規劃方案及可行性評估。 <b>總務處：</b> 有關土地分割事宜，本處已委託代書辦理建築物有無套繪相關事務並完成土地分割呈上簽核，惟文創系系務會議決議通過再行辦理分割事宜。	文化創意產業設計與營運學系  總務處	繼續列管
3 (105.11.29 105 學年度 第 2 次)	<b>其他裁示：</b> 請總務處辦理萬寶大樓成立管理委員會事宜，以利將來是否重建或修繕進行評估。	本處於 7 月 10 日辦理區分所有權人大會會議，因未達有效開會人數而流會，另於 9 月 8 日召開『萬寶大樓活化委員會』第一次會議，決議為鼓勵本校各單位爭取外部研究經費，以教學研究配合款，投入萬寶大樓的清潔修繕費用。	總務處	繼續列管



<p>4 (106.3.14 105 學年度 第 3 次)</p>	<p><b>提案一：</b> <b>案由：</b>有關本校 106-110 學年度中程校務發展計畫初稿之校外審查意見回覆情形乙案，提請討論。(提案單位：秘書室) <b>決議：</b> 一、請秘書室就外審委員意見逐項檢視，如屬整體通盤性意見由秘書室回應是否採納修正，其他個別性事項如有需要再請相關單位回應。 二、外審委員意見如確屬無法採納者，請說明原因。</p> <p><b>提案：</b> <b>案由：</b>有關本校 106-110 學年度中程校務發展計畫草案配合校外審查意見修正情形乙案，提請討論。(提案單位：秘書室) <b>決議：</b> 一、參採教育部來文用語，改為「中長程」校務發展計畫。 二、照案通過，依程序提送校務會議審查。</p>	<p>本校 106-110 學年度中程校務發展計畫已提 106 年 6 月 6 日 105 學年度第 4 次校務會議討論通過，並於 106 年 7 月 6 日公告。</p>	<p>秘書室</p>	<p>解除 列管</p>
<p>5 (106.3.14 105 學年度 第 3 次)</p>	<p><b>提案三：</b> <b>案由：</b>有關臺中市政府提請無償撥用本校轄管國有地西區平和段 0002-0001 地號，提請討論。(提案單位：總務處) <b>決議：</b>不同意撥用。</p>	<p>本案不同意撥用的決議情形，已提報至教育部於 8 月 3 日辦理機關學校經管國有公用不動產被占用處理情形 106 年度第 1 次檢討會議。</p>	<p>總務處</p>	<p>解除 列管</p>
<p>6 (106.3.14 105 學年度 第 3 次)</p>	<p><b>提案四：</b> <b>案由：</b>有關本校國際學舍預定地西區平和段地號 18-18 等 8 筆經管國有地，擬辦理土地使用分區變更事宜，提請討論。(提案單位：總務處) <b>決議：</b>同意辦理申請變更，惟請總務處提供變更為商業用地後，所影響到之容積率、建蔽率、租金與稅率變化等相關數據供參。</p>	<p>本處原申辦西區平和段地號 18-18 等 8 筆轄管國有地，土地使用分區由文大用地變更為商業用地一案，經評估變更地目事涉須回饋部分校地為條件，爰本處不再辦理地目變更申請，建議解除列管。</p>	<p>總務處</p>	<p>解除 列管</p>

## 國立臺中教育大學 106 學年度第 1 次校務發展委員會 報告案

報告單位：總務處

案由：有關「整體校園景觀規劃」成果報告說明乙案。

說明：

- 一、本校 104 學年度第 4 次校務發展委員會議裁示：「請總務處就學校整體校園景觀規劃事宜提案至校園規劃小組討論，並將討論結果提送校發會。」據此，本處委託許育嘉建聯合築師事務所進行規劃事宜，合先敘明。
- 二、許育嘉建聯合築師事務所提報規劃報告書業經本處於 105 年 12 月 30 日及 106 年 5 月 16 日召開 2 次校園規劃小組審議完成，故本處將規畫內容提報本次會議進行說明。
- 三、檢附整體校園景觀簡報資料一份。

裁示：

# 國立臺中教育大學

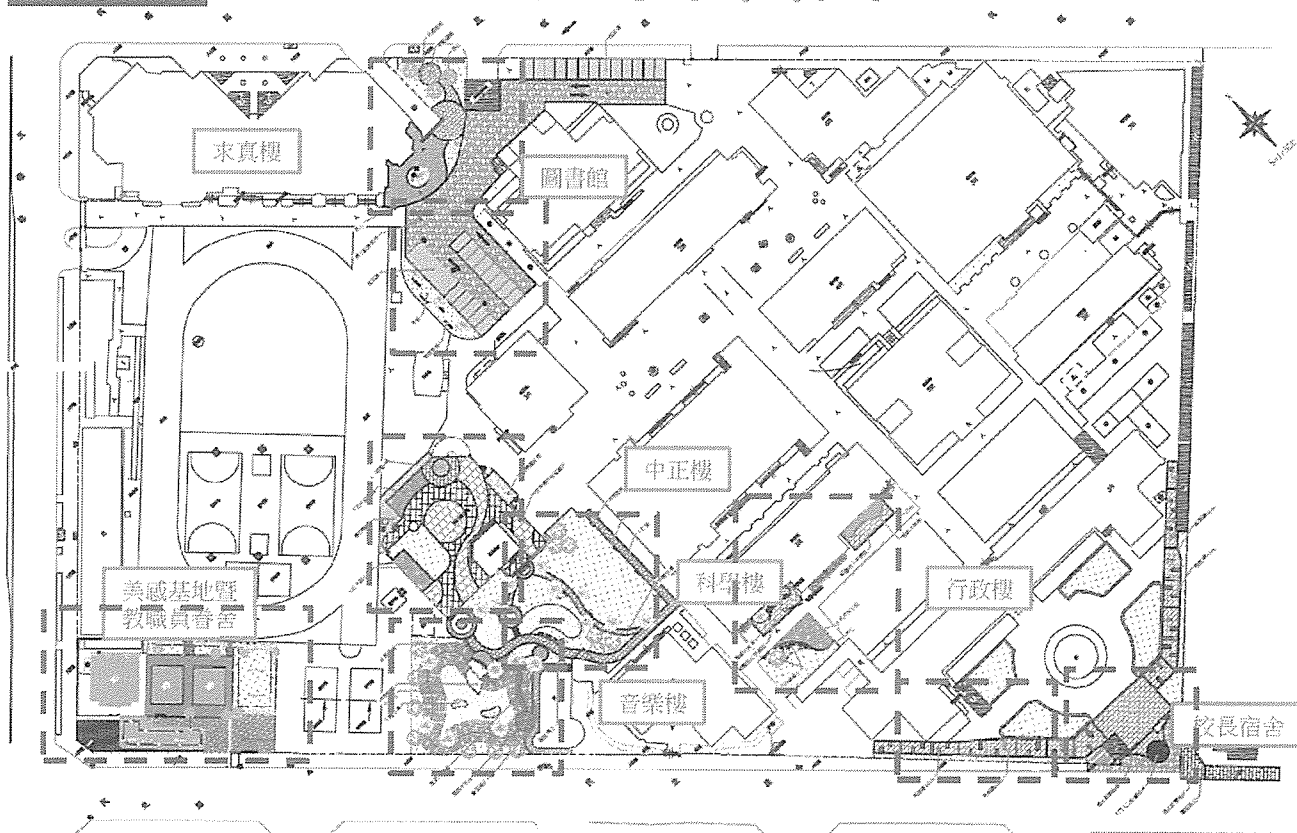
## 民生校區零碎空間重組及再造整體規劃

許育嘉建築師事務所

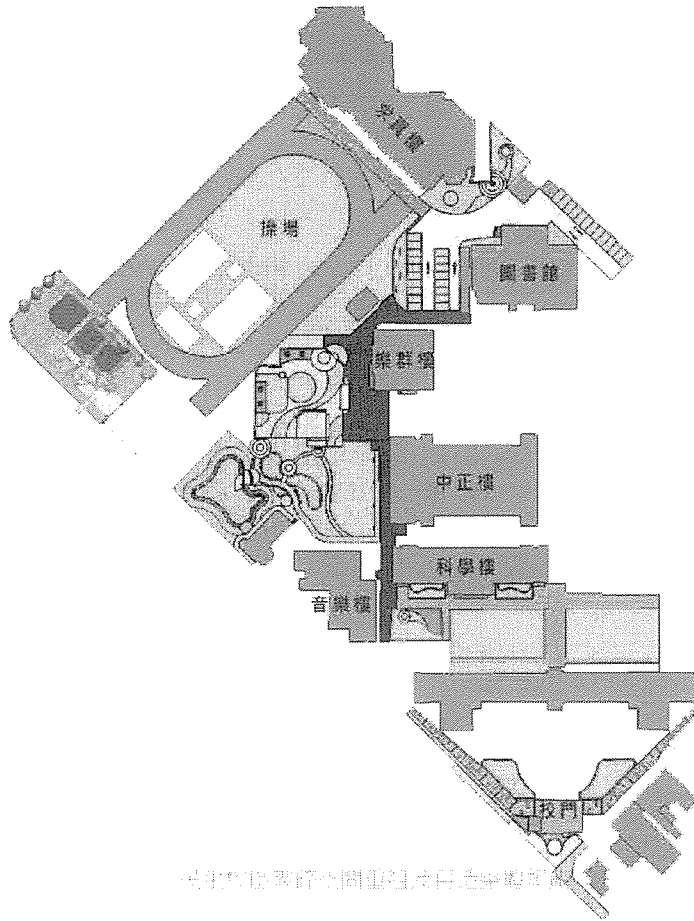
民生校區零碎空間重組及再造整體規劃

1

### 全區規劃平面圖

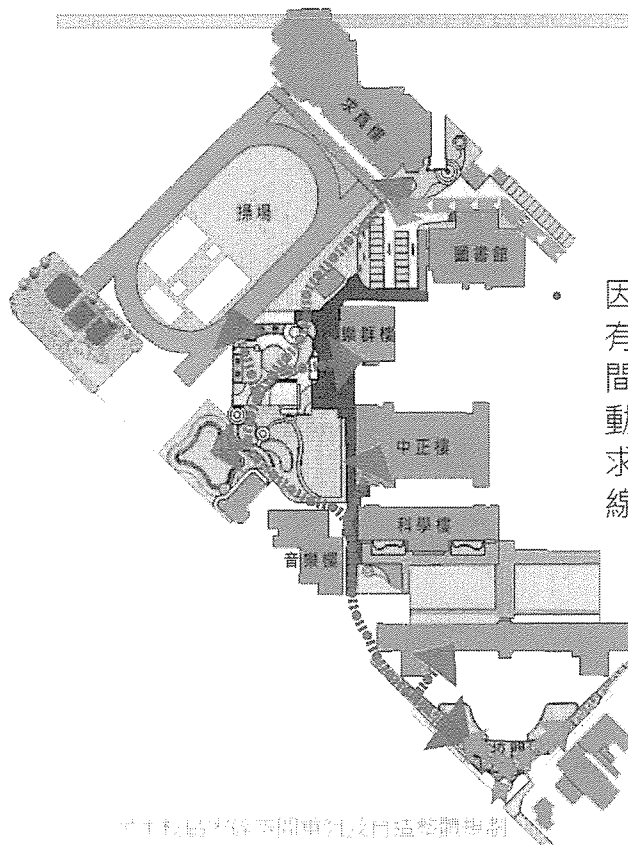


# 全區平面圖



校區內既有建築物空間重組及自造整體規劃

# 人車動線



因校區內既有建築物未有變動的規劃，停車空間有限故建議仍依現有動線為主，待未來視需求再進行完整的全區動線規劃。

← - - - - - 人行動線

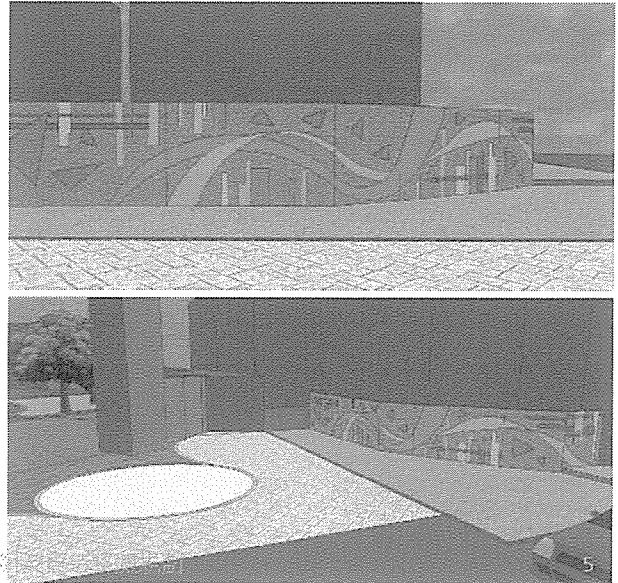
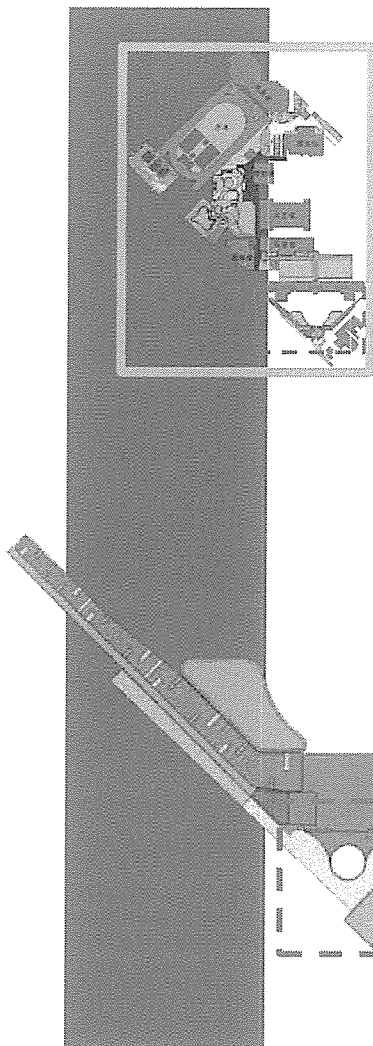
← ———— 車行動線

校區內既有建築物空間重組及自造整體規劃

# 設計理念

## 大門口及校長宿舍外圍

- 校長宿舍原有圍牆分割了空間，入口狹窄致使用上有諸多不便。
- 校門口鋪面以簡單簡潔的方式呈現，配上一個 LOGO，讓人間單明瞭。
- 校長宿舍將原有圍牆美化增添活力感。

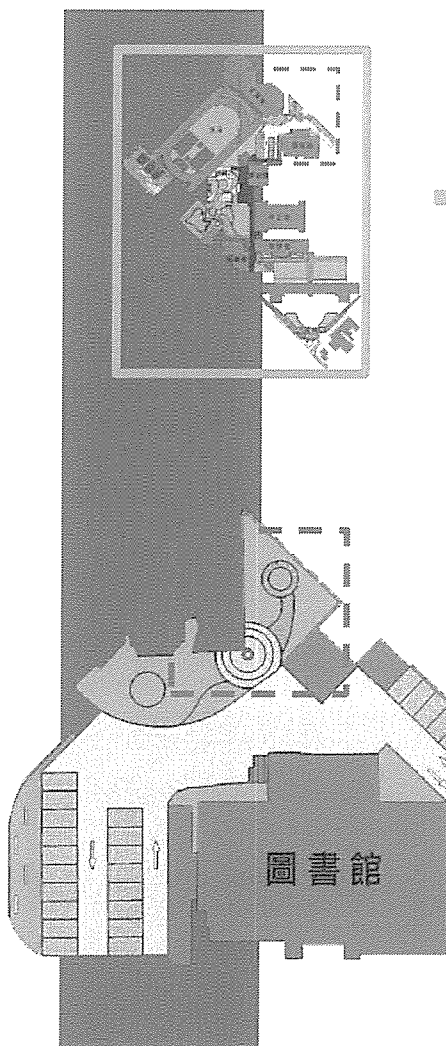


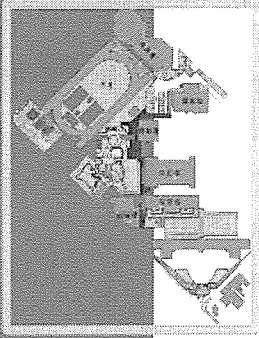
長生校園零碎空間改造示意圖

# 設計理念

## 求真樓廣場

- 原有高程落差隔絕使用空間，不易使用到。
- 增設廣場以及步道駁動線讓原有不易使用到的空間能發揮更多，增加原有敷地不常使用的狀態。
- 改變原有圍牆透空率，使視野向外延生、不壓迫。

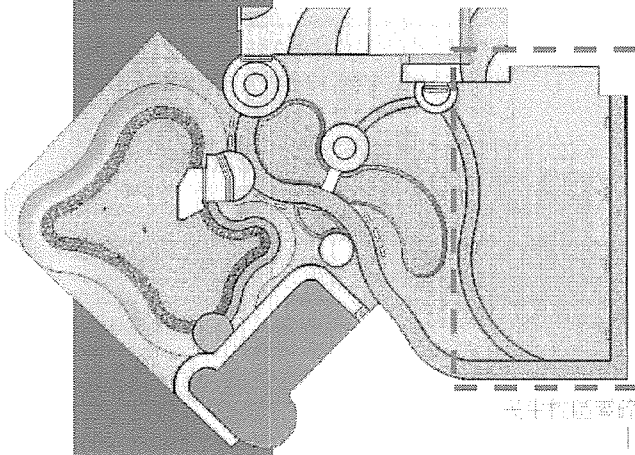




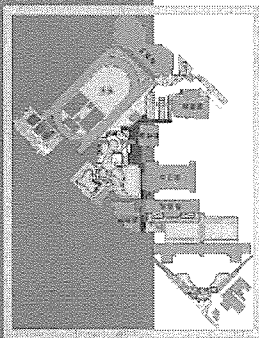
## 設計理念

### 中正樓前草地&生態池

- 周圍加設人行道，增加學生的安全性，讓行人動線變為明確，不會發生人與車爭道的情況。
- 原有空間使用零碎，花圃與銅像及枯山水景造成衝突感。加大原有草皮空間，讓團康活動的學生可以利用。



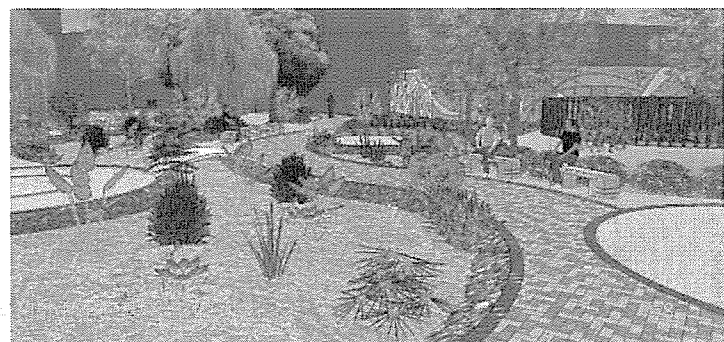
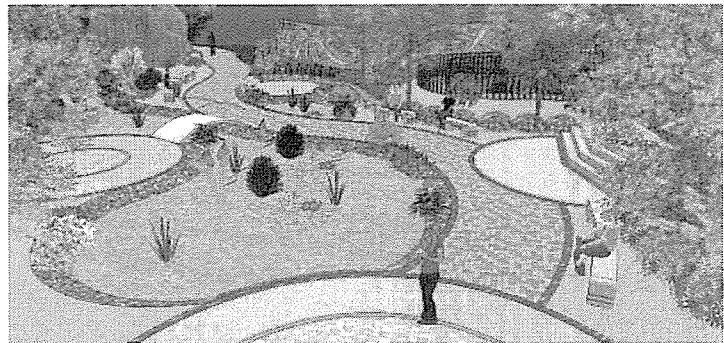
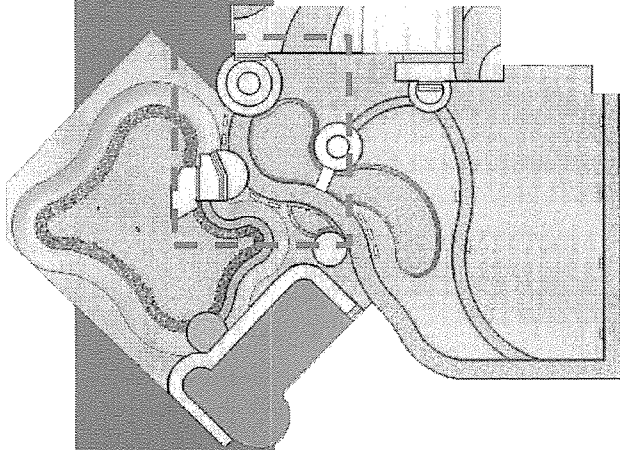
7



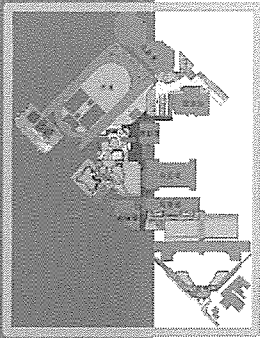
## 設計理念

### 中正樓前草地&生態池

- 將生態池的水池，作延伸讓外圍的步道更為豐富，立體。



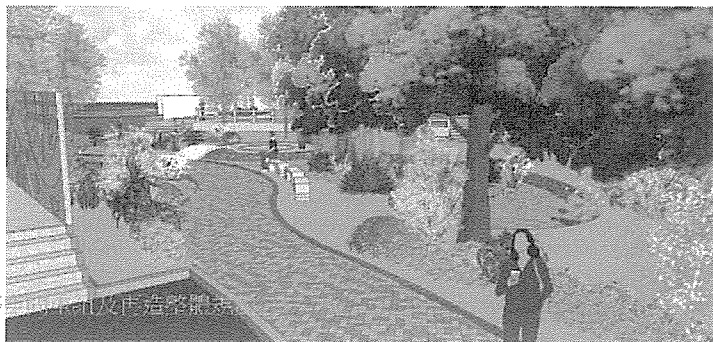
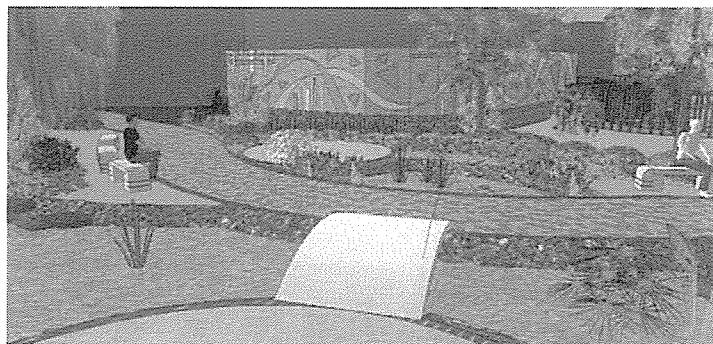
10



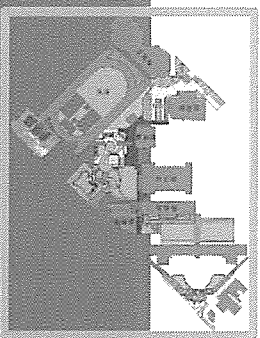
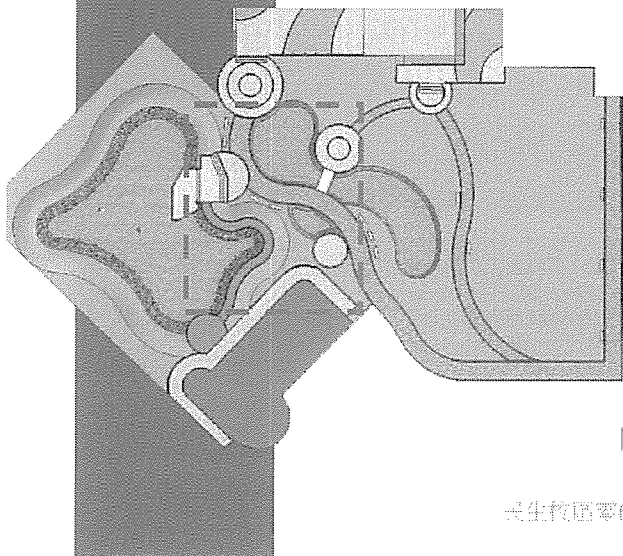
## 設計理念

中正樓前草地&生態池

- 保留建築物以牆面美化作為區隔，減緩建築物周邊銳角的視覺衝擊。



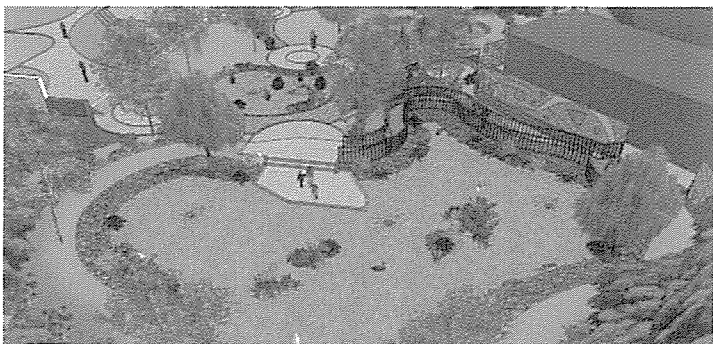
中正樓前草地及生態池



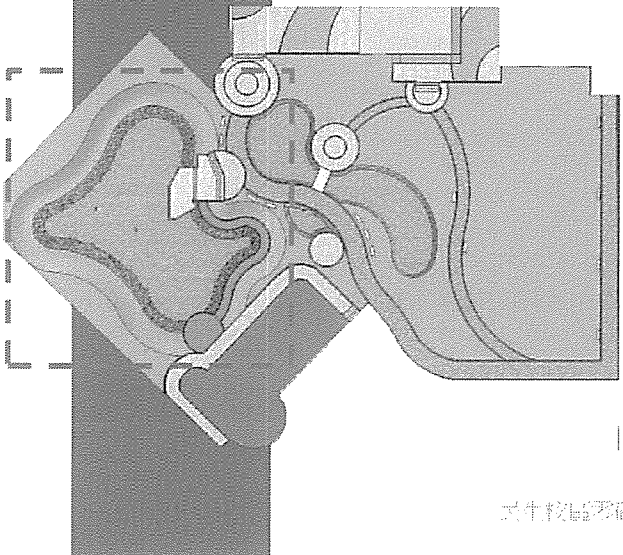
## 設計理念

中正樓前草地&生態池

- 原有泳池改變為生態池，將高層差以草坡作收邊，不僅增加綠化面積，和視覺立體感。



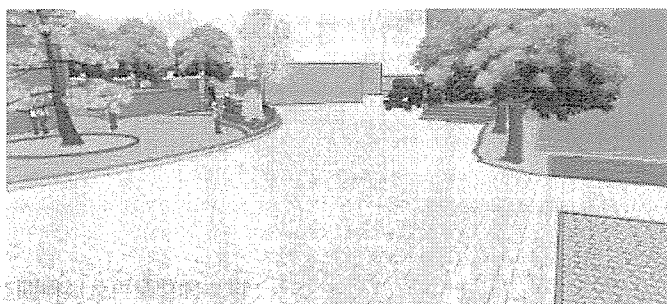
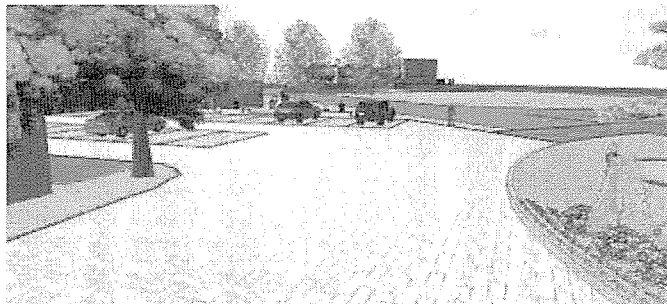
中正樓前草地及生態池



# 設計理念

## 車道

- 原有汽車動線不明確，無法顯現動線交會地，安全性堪慮。
- 利用鋪面的整體性，使視野有導向性，讓汽車動線更為明顯，改善原有汽車動線不明確的缺點。

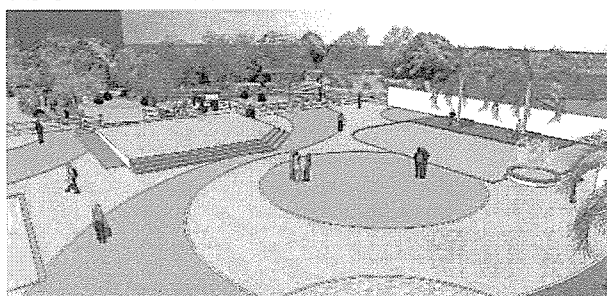


圖中為原設計與修改後之設計對照

# 設計理念

## 活動廣場

- 原本高高地地的地形，使用空間受到限制，保留原有圍牆、拱門、欄杆、草皮、花台，整合高層之後空間使用範圍變廣，非常適合團康活動。
- 鋪面以曲線的方式做呈現，讓空間整體多了一種律動感，不生硬。



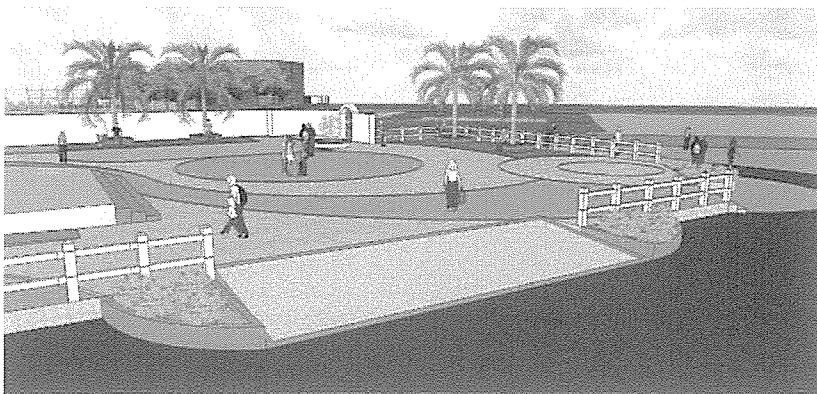
圖中為原設計與修改後之設計對照



# 設計理念

## 活動廣場

- 增加入口讓原本的動線更加順暢，原本使用率低的角落也能改善。
- 整合原有殘障坡道與階梯，讓動線變的乾淨有整體性。



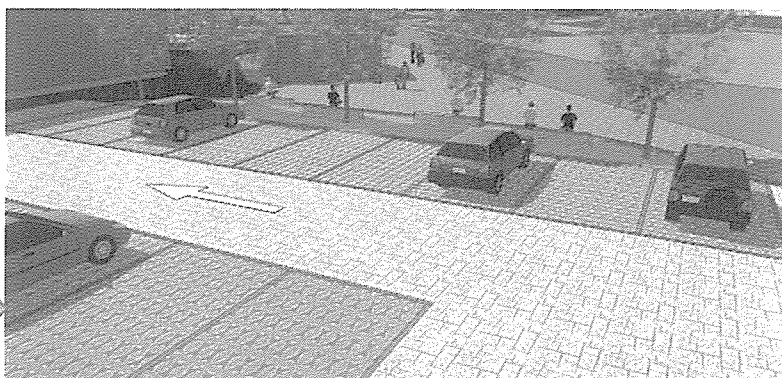
大牛欄區零碎空間重組及再造整體規劃

13

# 設計理念

## 停車場

- 停車場地坪生硬不透水不透氣，表面材質嚴重剝落
- 停車格使用植草磚，不只是能作為停車空間，還能軟化視覺，使原本給人好無生氣的地坪增加舒適感。

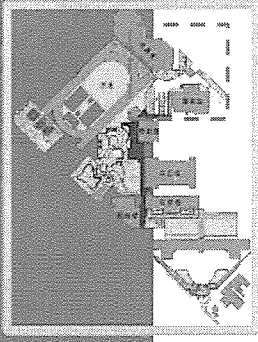


大牛欄區零碎空間重組及再造整體規劃

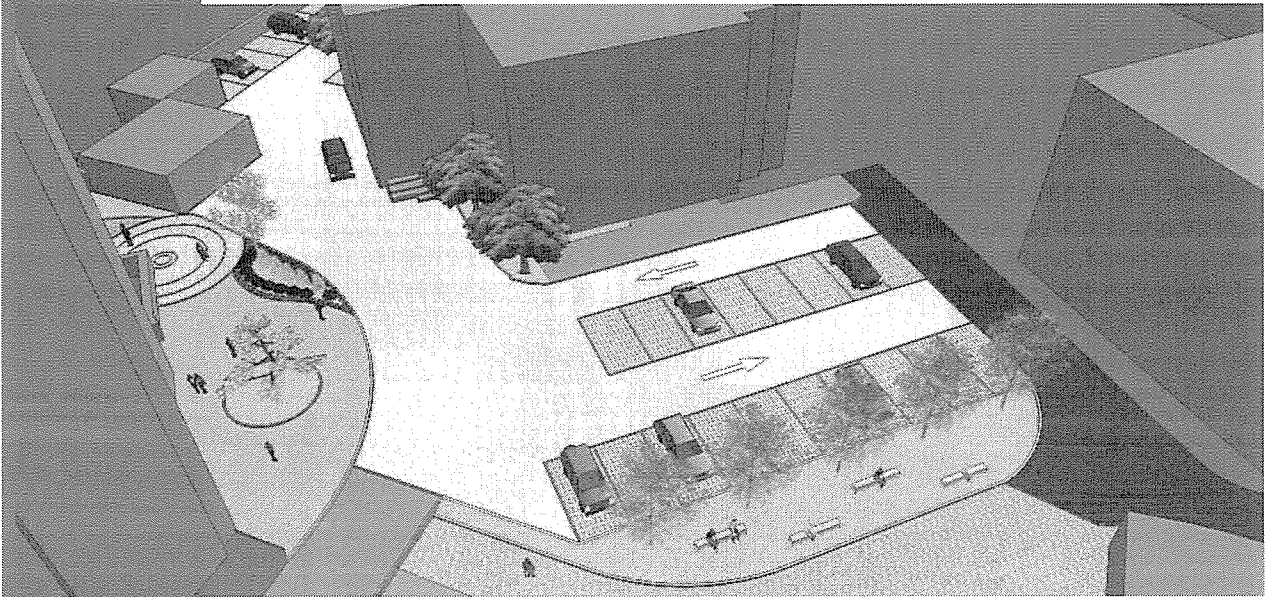
14

# 設計理念

## 停車場草坡



- 原有花台視覺感太生硬，草皮與花台沒有互相對映，所以以草坡座椅的形式去改變，使人視野感覺沒在這麼的生硬，草坡上增加了座椅，讓草坡增加使用性。

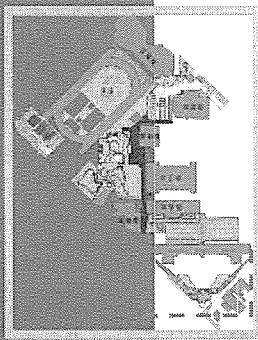


原有花台及草皮空間重新設計及修繕規劃

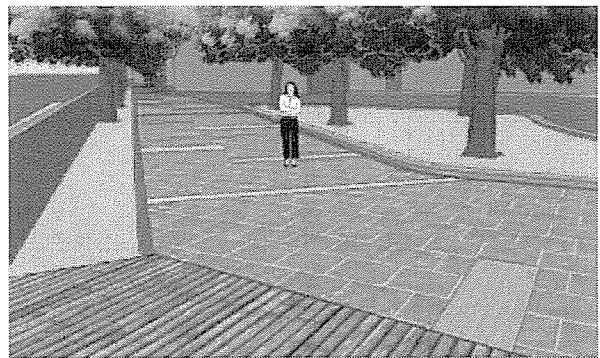
15

# 設計理念

## 大門口左右邊車道

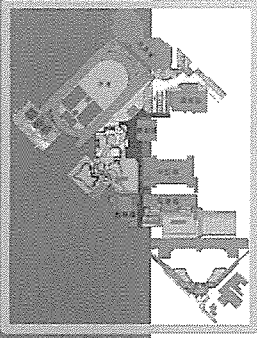


- 原有地坪鋪面不均勻沉陷
- 修繕原有地面，以線條劃分方式，增加空間的活潑性。



大門口及左右邊車道重新設計及修繕規劃

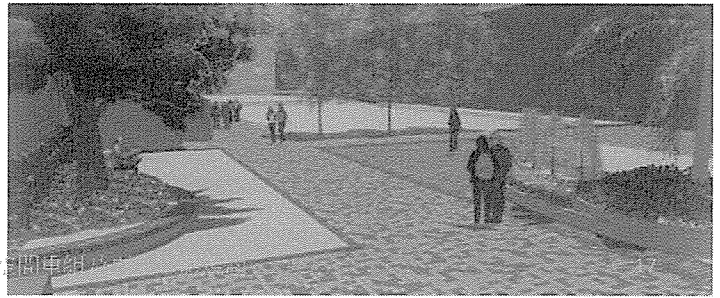
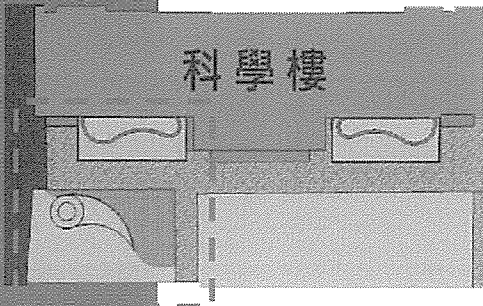
16



# 設計理念

## 科學樓前休憩空間

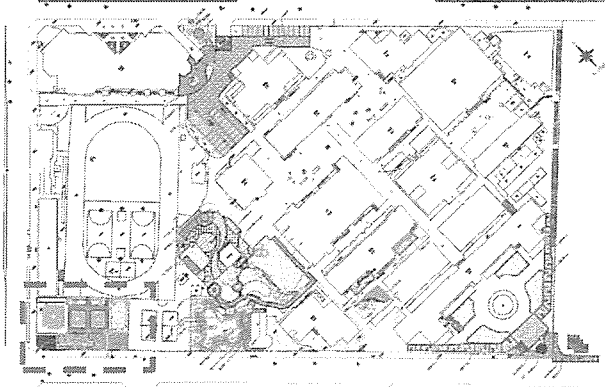
- 原有的花台及花園於空間的使用流動上呈現停滯。
- 改變花台形式，多了休憩空間和豐富感。
- 地面以不同的鋪面材質，增加空間的活潑性。



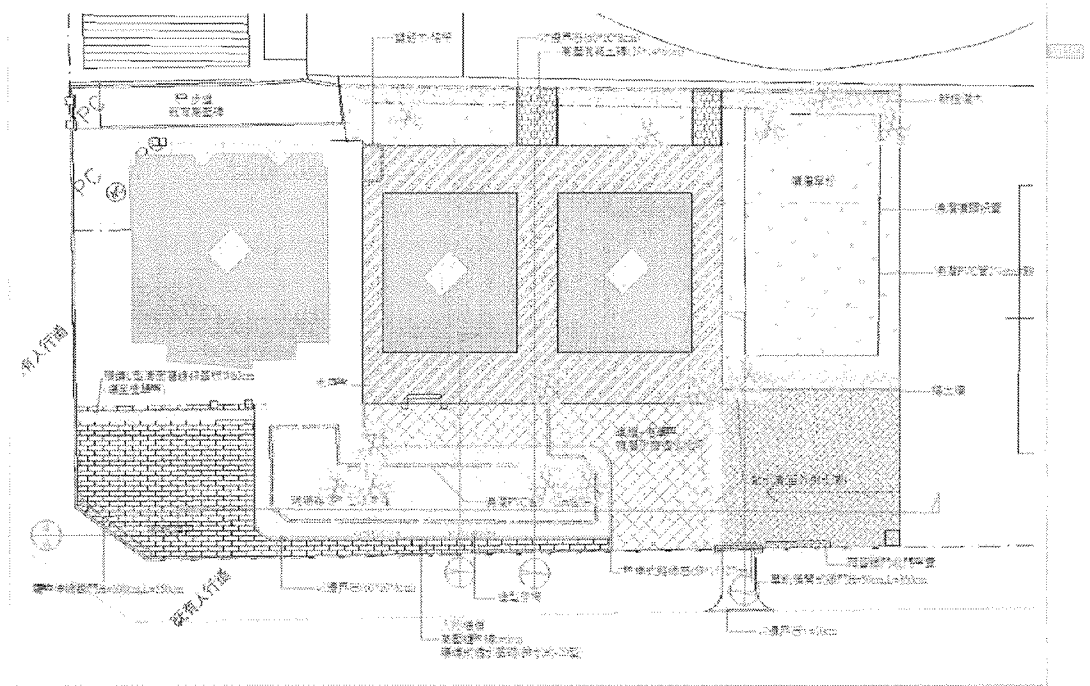
美生校園設計顧問

# 設計理念

## 美感基地辦公室



- 美感基地辦公室周圍環境缺乏綠化及景觀整體規劃。



- 以簡單俐落的方式規劃保留大面積綠地，並搭配木平台及透水鋪面的方式，將整體景觀元素揉和，保留原有喬木植栽，以達到自然且不失生態的環境。

美生校園零碎空間植栽及戶外空間規劃

19

### 教職員眷外牆整修規劃



屋頂平台防水(H:30cm)  
屋頂木紋PS板隔熱磚

窗框及樓層縫防水W=30cm

外牆塗料

既有欄杆油漆

拆除鐵窗運棄及鐵窗周邊修補

窗框及樓層縫防水W=30cm

外牆塗料

既有圍牆拆除及運棄

美生校園零碎空間植栽及戶外空間規劃

20

## 需求經費概算明細表

項次	項	目	單位	數量	單價	複價	備註	
壹	求真樓廣場							
1	基地整地開挖及清運		式	1	50,000.0	50,000		
2	場鑄式透水基礎施做		m2	350	800.0	280,000		
3	高壓磚鋪設TH=6cm		m2	340	1,500.0	510,000		
4	意象鋪面設置		m2	10	16,000.0	160,000		
5	新設圍牆		M	10	8,000.0	80,000		
6	收邊緣石		M	80	1,400.0	112,000		
7	休憩座椅設置		座	5	20,000.0	100,000		
8	新植灌木草花		式	1	300,000.0	300,000		
9	間接工程費及包商利稅		式	1	398,000.0	398,000		
10	設計監造費		式	1	189,050.0	189,050		
	求真樓前廣場 工程小計						2,179,050	
貳	車道及停車場馬邊							
1	基地整地開挖及清運		式	1	220,000.0	220,000		
2	車道透水壓花地坪		m2	1099	1,470.0	1,615,530		
3	停車格植草磚		格	31	21,000.0	651,000		
4	意象鋪面設置		m2	47	10,600.0	498,200		
5	草坡造型座椅		座	5	30,000.0	150,000		
6	新植灌木草花		式	1	90,000.0	90,000		
7	間接工程費及包商利稅		式	1	806,182.5	806,183		
8	設計監造費		式	1	382,936.7	382,937		
	車道及停車場 工程小計						4,413,849	
參	崇禪樓前活動廣場							
1	基地整地開挖及清運		式	1	80,000.0	80,000		
2	場鑄式透水基礎施做		m2	810	710.0	575,100		
3	高壓磚鋪設TH=6cm		m2	810	1,500.0	1,215,000		
4	收邊緣石		M	80	1,400.0	112,000		
5	新設木平台座椅		m2	150	8,000.0	1,200,000		
6	新設欄杆		M	70	4,890.0	342,300		
7	新植灌木草花		式	1	80,000.0	80,000		
8	間接工程費及包商利稅		式	1	901,100.0	901,100		
9	設計監造費		式	1	428,022.5	428,023		
	崇禪樓前活動廣場 工程小計						4,933,523	21

## 需求經費概算明細表

項次	項	目	單位	數量	單價	複價	備註	
肆	中正樓前草地步道							
1	基地整地開挖及清運		式	1	55,000.0	55,000		
2	場鑄式透水基礎施做		m2	420	705.0	296,100		
3	高壓磚鋪設TH=6cm		m2	345	1,500.0	517,500		
4	節點鋪面		m2	75	8,500.0	637,500		
5	收邊緣石		M	230	1,400.0	322,000		
6	休憩座椅設置		座	8	20,000.0	160,000		
7	新植灌木草花		式	1	50,000.0	50,000		
8	間接工程費及包商利稅		式	1	509,525.0	509,525		
9	設計監造費		式	1	242,024.4	242,024		
	中正樓前草地步道 工程小計						2,789,649	
伍	景觀生態池							
1	基地整地開挖及清運		式	1	250,000.0	250,000		
2	場鑄式透水基礎施做		m2	187	705.0	131,835		
3	生態池施作		式	1	2,500,000.0	2,500,000		
4	木橋施作&基礎		式	1	1,200,000.0	1,200,000		
5	新設木平台		m2	18	15,000.0	270,000		
6	高壓磚鋪設TH=6cm		m2	187	1,000.0	187,000		
7	節點鋪面(石材鋪面)		m2	112	8,500.0	952,000		
8	收邊緣石		M	200	1,400.0	280,000		
9	休憩座椅設置		座	3	20,000.0	60,000		
10	植生牆		式	1	500,000.0	500,000		
11	新設喬木		式	1	150,000.0	150,000		
12	新植灌木草花		式	1	90,000.0	90,000		
13	間接工程費及包商利稅		式	1	1,642,708.8	1,642,709		
14	設計監造費		式	1	780,286.7	780,287		
	景觀生態池 工程小計						8,993,830	22

需求經費概算明細表

項次	項	目	單位	數量	單價	複價	備註
陸	科學樓前休憩空間						
1	基地整地開挖及清運		式	1	35,000.0	35,000	
2	場鑄式透水基礎施做		m2	103	705.0	72,615	
3	高壓磚鋪設TH=6cm		m2	103	1,000.0	103,000	
4	新設塑木平台		m2	70	15,000.0	1,050,000	
5	木椅板座椅		M	40	8,000.0	320,000	
6	收邊緣石		M	110	1,400.0	154,000	
7	新植灌木草花		式	1	80,000.0	80,000	
8	間接工程費及包商利稅		式	1	453,653.8	453,654	
9	設計監造費		式	1	215,485.5	215,486	
科學樓前休憩空間工程小計						2,483,754	
柒	大門周邊景觀改善						
1	基地整地開挖及清運		式	1	80,000.0	80,000	
2	場鑄式透水基礎施做		m2	260	705.0	183,300	
3	高壓磚鋪設TH=6cm		m2	260	1,500.0	390,000	
4	大門周邊透水壓花地坪		m2	580	1,470.0	852,600	
5	校門入口意象牆面		m2	28	8,500.0	238,000	
6	收邊緣石		M	260	1,400.0	364,000	
4	植生牆		式	1	300,000.0	300,000	
7	新設塑木平台		m2	52	15,000.0	780,000	
8	新植灌木草花		式	1	80,000.0	80,000	
9	間接工程費及包商利稅		式	1	816,975.0	816,975	
10	設計監造費		式	1	388,063.1	388,063	
大門周邊景觀改善工程小計						4,472,938	

民生大學圖書館三層樓前及周邊景觀規劃

23

需求經費概算明細表

項次	項	目	單位	數量	單價	複價	備註
捌	美惑辦公室周邊環境景觀工程						
1	現場整地放樣		m2	535	250.0	133,750	
2	球場出入口斜坡整理		座	1	65,000.0	65,000	含鋼筋鐵板
3	複層工藝耐磨透水地坪H=15cm		m2	235	1,880.0	441,800	
4	場鑄式透水基礎		m2	146.7	810.0	118,827	
5	高壓組合磚t=6cm		m2	130.5	1,440.0	187,920	
6	高壓混凝土磚(28*14*6cm)		m2	16.5	920.0	15,180	
7	木平台		m2	221	5,512.0	1,218,152	
8	洗滌卵石面路緣(59*15*27cm)		m	26	1,715.0	44,590	
9	收邊界石(60*10*8cm)		m	58.3	1,050.0	61,215	
10	噴水阻根板		m	64.6	1,200.0	77,520	
11	格柵		座	1	143,910.0	143,910	
12	擋土牆		m	12	7,200.0	86,400	
13	預鑄U型溝 D=30cm,W=30cm		m	24.7	3,000.0	74,100	
14	鍍鋅水溝蓋板 W=30cm		m	24.7	1,500.0	37,050	
15	噴灑草籽		m2	319	80.0	25,520	
16	長花黃槿H=90cm，W=30cm，含種植及養護雜費		株	120	650.0	78,000	8吋美緻袋苗
17	圓葉冬青H=90cm，W=30cm，含種植及養護雜費		株	240	650.0	156,000	8吋美緻袋苗
18	蔓花生H<20cm，W<10cm，含種植及養護雜費		株	2525	35.0	88,375	
19	客沃土		式	1	66,850.0	66,850	
20	簡易噴灌工程(含埋設PVC水管,噴水頭及加壓馬達一部)		式	1	135,310.0	135,310	
21	單軌橫開式鐵門H=50cm，L=350cm		座	1	55,000.0	55,000	
22	不銹鋼伸縮門H=70cm，L=650cm		座	1	115,315.0	115,315	
23	間接工程費及包商利稅		式	1	856,446.0	856,446	
24	設計監造費		式	1	406,811.9	406,812	
美惑辦公室周邊景觀工程小計						4,689,042	

民生大學圖書館三層樓前及周邊景觀規劃

24

## 需求經費概算明細表

項次	項	目	單位	數量	單價	複價	備註
玖	學生宿舍外圍人行道						
1	基地整地及雜物清除		式	1	50,000.0	50,000	
2	場鑄式透水基礎疏破		m2	650	705.0	458,250	
3	高壓磚鋪設TH=6cm		m2	650	1,500.0	975,000	
4	節點鋪面(石材鋪面)		m2	174	3,500.0	609,000	
5	新設木平台座椅		m2	21	8,000.0	168,000	
6	造型牆		式	1	500,000.0	500,000	
7	收邊線石		M	260	1,400.0	364,000	
8	新植灌木草花		式	1	50,000.0	50,000	
9	新設喬木		式	1	80,000.0	80,000	
10	間接工程費及包商利稅		式	1	813,562.5	813,563	
11	設計監造費		式	1	386,442.2	386,442	
	學生宿舍外圍人行道工程小計					4,454,255	
拾	教職員宿舍建築物外部整修工程						
1	外牆塗料		m <sup>2</sup>	686.784	2,400.0	1,648,282	
2	新設陽台欄杆		式	1	200,000.0	200,000	
3	排風孔補強及修繕		處	1	80,000.0	80,000	
4	新設圍牆及大門		m	38.17	13,000.0	496,210	
5	拆除鐵窗運棄及鐵窗周邊修補		式	1	150,000.0	150,000	
6	屋頂層地磚及水泥砂漿全面敲除至RC樓板		m <sup>2</sup>	188.36	300.0	56,508	
7	屋頂平台防水(H:30cm)		m <sup>2</sup>	188.36	840.0	158,222	
8	屋頂木紋PS板隔熱磚		m <sup>2</sup>	188.36	1,200.0	226,032	
9	窗框及樓層總防水W=30cm		式	1	300,000.0	300,000	
10	二樓及三樓後陽台外牆漏雨工程		m <sup>2</sup>	34.8	12,000.0	417,600	
11	樓梯間窗台拆除及新設窗台		處	3	50,000.0	150,000	
12	間接工程費及包商利稅		式	1	970,713.5	970,714	
13	設計監造費		式	1	461,088.9	461,089	
	外部整修工程小計					5,314,656	

民生校區零碎空間填植及再造景觀規劃

25

## 需求經費概算明細表

項次	項	目	單位	數量	單價	複價	備註
十一	教職員宿舍建築物內部雜項工程						
1	新設樓梯止滑鋼條		式	1.00	32,000.00	32,000.00	
2	樓梯欄杆拆除運棄及新設樓梯欄杆		式	1.00	520,000.00	520,000.00	
3	燈具拆除及更新		式	1.00	80,000.00	80,000.00	
4	水電及管線重新配置		坪	152.64	7,500.00	1,144,811.00	
5	浴廁牆面及地磚拆除運棄及衛浴拆除運棄		處	4.00	15,000.00	60,000.00	
6	浴廁貼磁磚及地磚		處	4.00	50,000.00	200,000.00	
7	浴廁衛浴設備(洗臉盆、明鏡、大便器、淋浴設備)		套	4.00	80,000.00	320,000.00	
8	二至五樓層新設門窗工程		式	1.00	1,596,000.00	1,596,000.00	
9	二至三樓室內既有油漆剝除及油漆工程		m <sup>2</sup>	546.74	1,100.00	601,418.00	
10	門禁及監視系統工程		式	1.00	1,500,000.00	1,500,000.00	
11	代辦二樓及三樓恢復用水用電(含圖說請領或繪製)		式	1.00	200,000.00	200,000.00	
12	間接工程費及包商利稅		式	1	1,563,557.3	1,563,557	
13	設計監造費		式	1	742,689.7	742,690	
	內部雜項工程小計					8,560,476	

民生校區零碎空間填植及再造景觀規劃

26

需求經費概算總表

項次	項 目	複價	備註
壹	求真樓廣場	2,179,050	
貳	車道及停車場周邊	4,413,849	
參	樂群樓前活動廣場	4,933,523	
肆	中正樓前草地步道	2,789,649	
伍	景觀生態池	8,993,830	
陸	科學樓前休憩空間	2,483,754	
柒	大門周邊景觀改善	4,472,938	
捌	美感辦公室周邊環境景觀工程	4,689,042	
玖	學生宿舍外圍人行道	4,454,255	
拾	教職員宿舍建築物外部整修工程	5,314,656	
十一	教職員宿舍建築物內部雜項工程	8,560,476	
總工程預估經費 合計		53,285,023	

大里市立圖書館空間設計及材料造價概算表

27

簡報完畢 感謝聆聽

許育嘉建築師事務所



## 國立臺中教育大學 106 學年度第 1 次校務發展委員會 提案

提案單位：人文學院

案由：有關本院擬成立「高階人文藝術素養人力資源發展碩博士學位學程」案，提請審議。

說明：

- 一、本案業經本院 106 年 9 月 18 日 106 學年度第 1 學期第 1 次系主任會審議通過。
- 二、有鑑於研究生生源日趨減少，需積極開發更多元的招生管道及學生來源，且國內許多美術館、音樂廳、博物館、文學館等館所的中階主管以及研究員、文化相關的業界從業人士(如策展者、音樂/戲劇製作人、演藝人員、出版社幹部、文創業中高階主管等)；或於其他企業經營領域就業但對人文有興趣的社會菁英，亦有在職進修和拓展人脈的需求。故本院擬成立高階人文藝術素養人力資源發展碩博士學位學程，以培養具備藝術、文學、語言、音樂、心理等跨域之人力資源發展或管理人才的人文藝術素養的養成。
- 三、本案擬先提校發會討論，如凝聚共識，本院將擬增設系所計畫書，於 107 年 9 月底前送院務會議及校發會審議，如奉教育部核可，將於 109 學年度起招生。

決議：

